

PROJEKT ZAGOSPODAROWANIA TERENU

NAZWA ZAMIERZENIA BUDOWLANEGO:

Budowa pawilonu handlowego oraz budynku toalet publicznych

ADRES:

działka ewid. nr 606/1 i 606/2

obręb Strzelno, gm. Strzelno

Identyfikator działki: 040904_4.0001.606/1, 040904_4.0001.606/2

KAT. OBIEKTU:

XVII, III

INWESTOR:

Gmina Strzelno

ul. Cieślewicza 2

88-320 Strzelno

BRANŻA:

Architektura

PROJEKTANT:

mgr inż. arch. Patrycja Rekowska

Upr. architektoniczne nr 14/WPOK/2024

Specjalność: architektoniczna

Zakres opracowania: zagospodarowanie terenu

mgr inż. arch. Patrycja Rekowska
Uprawnienia budowlane w specjalności
architektonicznej do projektowania
bez ograniczeń
NR 14/WPOKK/2024

Stawiska, 15.08.2025

SPIS ZAWARTOŚCI

PROJEKT ZAGOSPODAROWANIA TERENU

• Opis projektowanego zagospodarowania terenu	3 - 10
– Podstawa opracowania	
– Przedmiot opracowania	
– Istniejący stan zagospodarowania działek	
– Warunki gruntowo-wodne	
– Projektowane zagospodarowanie terenu	
– Zestawienie powierzchni	
– Ograniczenia lub zakazy w zabudowie i zagospodarowaniu terenu	
– Użytkowanie terenu	
– Warunki ochrony przeciwpożarowej	
– Odprowadzanie wód opadowych i roztopowych	
– Informacje dodatkowe	
• Projekt zagospodarowania terenu w skali 1:500	11
• Obszar oddziaływania obiektu	12 - 13

PROJEKT ARCHITEKTONICZNO-BUDOWLANY

	14
• Opis techniczny do projektu architektoniczno-budowlanego	15 - 30
• Rysunki techniczne	31
RYS. NR A1 PAWILON HANDLOWY - Elewacje	1:50 32
RYS. NR A2 PAWILON HANDLOWY - Rzut przyziemia	1:50 33
RYS. NR A3 PAWILON HANDLOWY - Rzut dachu	1:50 34
RYS. NR A4 PAWILON HANDLOWY - Przekrój A-A	1:50 35
RYS. NR A5 BUDYNEK TOALET PUBLICZNYCH - Elewacje	1:50 36
RYS. NR A6 BUDYNEK TOALET PUBLICZNYCH - Rzut przyziemia	1:50 37
RYS. NR A7 BUDYNEK TOALET PUBLICZNYCH - Rzut dachu	1:50 38
RYS. NR A8 BUDYNEK TOALET PUBLICZNYCH - Przekrój B-B	1:50 39

ZAŁĄCZNIKI PROJEKTU BUDOWLANEGO

	40
• Informacja BIOZ	41 - 44
• Oświadczenia projektanta	45 - 47
• Dokumenty formalno-prawne projektanta	48 - 49

OPIS PROJEKTOWANEGO **ZAGOSPODAROWANIA TERENU**

OBIEKT: Pawilon handlowy (kategoria: XVII)
oraz budynek toalet publicznych (kategoria: III)

LOKALIZACJA: działka ewid. nr 606/1 i 606/2
obręb Strzelno, gm. Strzelno

INWESTOR: Gmina Strzelno
ul. Cieślewicza 2
88-320 Strzelno

OPRACOWAŁA: mgr inż. arch. Patrycja Rekowska
Upr. architektoniczne nr 14/WPOKK/2024
Specjalność: architektoniczna
Zakres opracowania: zagospodarowanie terenu

mgr inż. arch. Patrycja Rekowska
Uprawnienia budowlane w specjalności
architektonicznej do projektowania
bez ograniczeń
NR 14/WPOKK/2024

Stawiska, 15.08.2025

1. Podstawa opracowania

Podstawę opracowania stanowi:

- a) zlecenie Inwestora
- b) Decyzja o warunkach zabudowy nr 77/2025 z dnia 08.08.2025r. (GP.6730.127.2025)
- c) wizja lokalna
- d) mapa do celów projektowych w skali 1:500
- e) obowiązujące normy i przepisy

2. Przedmiot opracowania

Przedmiotem inwestycji jest budowa pawilonu handlowego oraz budynku toalet publicznych. Obszar inwestycji obejmuje działkę ewid. nr 606/1 oraz części działki ewid. nr 606/2 w obrębie Strzelno, gm. Strzelno.

3. Istniejący stan zagospodarowania działek

Teren objęty opracowaniem zlokalizowany jest w centrum miasta Strzelno.

Działka ewid. nr 606/1 w obrębie Strzelno stanowi teren zabudowany, częściowo ogrodzony. Działka zabudowana jest nieużytkowanym budynkiem toalet publicznych. W związku z planowaną rewitalizacją terenu, budynek znajdujący się na działce przeznaczony jest do rozbioru (wg odrębnego opracowania).

Działka uzbrojona jest w przyłącze wodociągowe, przyłącze kanalizacyjne oraz przyłącze elektroenergetyczne. Ewentualne przebudowy istniejących przyłączy zostaną wykonane wg odrębnej dokumentacji projektowej.

Działka ewid. nr 606/2 w obrębie Strzelno zbudowana jest budynkiem mieszkalnym oraz budynkami gospodarczymi. Część działki, która objęta jest niniejszym opracowaniem, stanowi wyłącznie tereny zielone oraz tereny utwardzone (wg części graficznej projektu zagospodarowania terenu).

Powierzchnia ewidencyjna działki ewid. nr 606/1 wynosi 679 m², natomiast działki ewid. nr 606/2 wynosi 1596 m². Teren inwestycji zgodnie z decyzją o warunkach zabudowy obejmuje całą działkę ewid. nr 606/1 (pow. 679 m²) oraz część działki ewid. nr 606/2 (pow. 180 m²). W związku z powyższym powierzchnia ewidencyjna terenu inwestycji wynosi 859 m².

4. Warunki gruntowo-wodne

Zgodnie z Rozporządzeniem Ministra Transportu, Budownictwa i Gospodarki Morskiej z dnia 25 kwietnia 2012 r. projektowane budynki należą do PIERWSZEJ KATEGORII GEOTECHNICZNEJ.

Badania gruntu wykonano metodą makroskopową wykonując 1 otwór próbny.

Pod przypowierzchniową warstwą gleby zalegającą do ok. 0.5m p.p.t stwierdzono występowanie gruntów rodzimych, mineralnych wykształconych w postaci piasków gliniastych i piasków gliniastych na pograniczu glin piaszczystych przewarstwieniami piasków pylastych i piasków drobnych. Woda gruntowa nie występuje w poziomie posadowienia fundamentów. Do obliczeń statycznych przyjęto jednostkowy obliczeniowy opór podłoża gruntowego $q_f = 150 \text{ kPa}$. Głębokość przemarzania w tym rejonie wynosi: -1,0 m p.p.t.

Przeprowadzone badania podłoża gruntowego mają charakter punktowy. Uwarstwienie podłoża wynikające z interpretacji wyników uzyskanych z jednego odwiertu może się nieco różnić od warunków rzeczywistych

Uwaga: Podczas prowadzenia robót ziemnych należy uwzględnić panujące warunki gruntowo-wodne. Po wykonaniu wykopów do poziomu posadowienia fundamentów kierownik budowy powinien sprawdzić, czy rodzaj i stan gruntu odpowiada wynikom badań przeprowadzonych w terenie. Jeżeli stwierdzi się istnienie innych warunków gruntowych niż określone w niniejszym projekcie, należy skontaktować się z autorem opracowania.

5. Projektowane zagospodarowanie terenu

Lokalizację pawilonu handlowego zaprojektowano w odległości:

- równolegle 3,00 m od granicy z działką o nr ewid. 605/1 w obrębie Strzelno
- min. 3,00 m od granicy z działką o nr ewid. 605/3 w obrębie Strzelno
- min. 4,30 m od granicy z działką o nr ewid. 605/2 w obrębie Strzelno
- min. 5,30 m od granicy z działką o nr ewid. 604/1 w obrębie Strzelno (droga gminna)
- min. 9,00 m od granicy z działką o nr ewid. 604/2 w obrębie Strzelno (droga gminna)

Lokalizację budynku toalet publicznych zaprojektowano w odległości:

- równolegle 3,00 m od granicy z działką o nr ewid. 605/1 w obrębie Strzelno
- min. 9,70 m od granicy z działką o nr ewid. 605/3 w obrębie Strzelno
- min. 12,60 m od granicy z działką o nr ewid. 605/2 w obrębie Strzelno
- min. 14,10 m od granicy z działką o nr ewid. 604/1 w obrębie Strzelno (droga gminna)
- min. 15,30 m od granicy z działką o nr ewid. 604/2 w obrębie Strzelno (droga gminna)

Lokalizacja budynków jest zgodna z wytycznymi zawartymi w decyzji o warunkach zabudowy, warunkami technicznymi, warunkami p. poż. Zachowana została nieprzekraczalna linia zabudowy wynosząca 6,00 od granicy z działką ewid. nr 604/2 oraz od granicy z działką ewid. nr 604/1 w oparciu o istniejącą linię zabudowy sąsiednich obiektów. Nieprzekraczalna linia zabudowy została pokazana na Projekcie zagospodarowania terenu w części graficznej.

Na projekcie zagospodarowania terenu zaznaczono projektowane miejsce gromadzenia odpadów stałych oraz odpadów sanitarnych.

Zgodnie z decyzją o warunkach zabudowy w ramach zagospodarowania terenu należy zapewnić minimum 4 miejsca postojowe przeznaczone dla użytkowników obiektu, w tym jedno miejsce przystosowane do potrzeb osób z niepełnosprawnościami. Miejsca postojowe są zapewnione na istniejącym parkingu gminnym, zlokalizowanym po przeciwnej stronie drogi publicznej, na działce ewid. nr 610 w obrębie Strzelno, gm. Strzelno.

Obsługa komunikacyjna inwestycji odbywać się bezpośrednio z ogólnodostępnej drogi gminnej stanowiącej działkę ewid. nr 604/1 i 604/2 w obr. Strzelno, gm. Strzelno.

Projektowany budynek będzie zasilany w media w następujący sposób:

- energia elektryczna – z istniejącego przyłącza z sieci elektroenergetycznej na warunkach gestora sieci (II etap – wg odrębnego opracowania)
- woda – z istniejącego przyłącza z sieci wodociągowej na warunkach gestora sieci (II etap – wg odrębnego opracowania)
- ścieki bytowe – odprowadzanie do istniejącego przyłącza do sieci kanalizacji sanitarnej na warunkach gestora sieci (II etap – wg odrębnego opracowania)
- źródło ciepła - ogrzewanie elektryczne, spełniające wymagania Uchwały Nr VIII/136/19 Sejmiku Województwa Kujawsko-Pomorskiego z dnia 24.06.2019r.

6. Zestawienie powierzchni

Powierzchnia ewidencyjna terenu inwestycji, wyznaczonego w decyzji o warunkach zabudowy wynosi: 859,0 m².

Według niniejszej dokumentacji:

- Pawilon handlowy – 18,00 m²
- Budynek toalet publicznych – 18,00 m²

Według odrębnego opracowania:

- Projektowana fontanna – 4,91 m²
- Projektowana zieleń dekoracyjna – 100,15 m²
- Projektowane trawniki – 407,85 m²
- Projektowany teren utwardzony – 208,81 m²
- Projektowana opaska z gysu – 2,70 m²
- Projektowana nawierzchnia z gysu – 9,62 m²

Istniejące zagospodarowanie terenu

- Istniejąca zabudowa – 18,35 m²
- Istniejący chodnik – 70,61 m²

Podsumowanie:

- Powierzchnia zabudowana i utwardzona – 351,0 m² = 40,9%
- Powierzchnia biologicznie czynna – 508,0 m² = **59,1% > 20%**

Udział powierzchni zabudowy

$$\frac{\text{Powierzchnia zabudowy projektowana + istniejąca}}{\text{Powierzchnia terenu inwestycji}} = \frac{18,0 \text{ m}^2 + 18,0 \text{ m}^2 + 18,35 \text{ m}^2}{859,0 \text{ m}^2} = 0,063 = 6,3\%$$

Wnioski:

- Udział powierzchni zabudowy wynosi 6,3% czyli nie przekracza 30%.
- Udział powierzchni biologicznie czynnej w stosunku do powierzchni terenu inwestycji wynosi 59,1% czyli więcej niż 20%.

Spełnione zostały warunki zawarte w decyzji o warunkach zabudowy.

7. Ograniczenia lub zakazy w zabudowie i zagospodarowaniu terenu wynikające z decyzji o warunkach zabudowy

Parametr	Zakres wg decyzji o warunkach zabudowy	Projektowany budynek	Uwagi
Szerokość elewacji frontowej dla obiektów kubaturowych	minimalna: 2,5 m maksymalna: 6,0 m	6,0 m	Warunek spełniony
Udział powierzchni zabudowy	do 30%	6,3%	Warunek spełniony
Maksymalna intensywność zabudowy	do 0,30	0,063	Warunek spełniony
Nadziemna intensywność zabudowy	od 0,03 do 0,30	0,063	Warunek spełniony
Udział powierzchni biologicznie czynnej	min. 20%	59,1%	Warunek spełniony
Liczba kondygnacji nadziemnych dla obiektów kubaturowych	minimalnie: 1 maksymalnie: 1	1 kondygnacja nadziemna	Warunek spełniony
Wysokość całkowita dla obiektów kubaturowych	minimalna: 2,5 m maksymalna: 5,0 m	3,15 m	Warunek spełniony
Kąt nachylenia dachu dla obiektów kubaturowych	od 1° do 45°	3°	Warunek spełniony
Rodzaj projektowanego dachu	Dach jedno-, dwu-, cztero- lub wielospadowy, dopuszcza się dach płaski	Dach płaski (3°)	Warunek spełniony
Układ głównych połaci dachu	Układ dowolny	W układzie równoległym do granicy działki ewid. nr 605/1 w obr. Strzelno	Warunek spełniony
Układ głównej kalenicy	Prostopadły lub równoległy do dowolnej granicy działki.	Dach płaski, brak kalenicy	Nie dotyczy
Nieprzekraczalna linia zabudowy	Zgodnie z załącznikiem graficznym decyzji o warunkach zabudowy	Zachowana	Warunek spełniony

8. Użytkowanie terenu

- Teren działki nie znajduje się w granicach terenu górniczego.
- Działka nie leży na obszarze podlegającym ochronie, a także nie jest narażona na niebezpieczeństwo powodzi.
- Projektowana inwestycja nie zaliczają się do przedsięwzięć mogących znacząco oddziaływać na środowisko.
- W trakcie przygotowania i realizacji inwestycji należy zapewnić oszczędne korzystanie z terenu.
- W trakcie prac budowlanych inwestor jest zobowiązany uwzględnić ochronę środowiska na obszarze prac, a w szczególności ochronę gleby, zieleni, naturalnego ukształtowania terenu i stosunków wodnych.

Użytkowanie projektowanego zagospodarowania terenu nie wpływa destrukcyjnie na otoczenie: glebę, wodę, drzewostan oraz najbliższe zabudowania. Realizacja inwestycji nie narusza praw osób trzecich.

9. Warunki ochrony przeciwpożarowej

Zaopatrzenie w wodę do zewnętrznego gaszenia pożaru

Hydranty zlokalizowane najbliżej terenu inwestycji znajdują się:

- na działce ewid. nr 604/1 w odległości ok. 43 m
- na działce ewid. nr 604/2 w odległości ok. 55 m
- na działce ewid. nr 618 w odległości ok. 83 m

Hydranty zlokalizowane najbliżej proj. pawilonu handlowego znajdują się:

- na działce ewid. nr 604/1 w odległości ok. 46 m
- na działce ewid. nr 604/2 w odległości ok. 86 m
- na działce ewid. nr 618 w odległości ok. 101 m

Hydranty zlokalizowane najbliżej proj. budynku toalet publicznych znajdują się:

- na działce ewid. nr 604/1 w odległości ok. 50 m
- na działce ewid. nr 604/2 w odległości ok. 80 m
- na działce ewid. nr 618 w odległości ok. 105 m

10. Odprowadzanie wód opadowych i roztopowych

Ze względu na brak kanalizacji deszczowej dopuszcza się wody opadowe i roztopowe będą odprowadzane na powierzchnię biologicznie czynną w granicach działek.

11. Informacje dodatkowe

Zgodnie z zapisami zawartymi w decyzji o warunkach zabudowy teren inwestycji jest zlokalizowany w strefie „W” ochrony archeologicznej. Nad pracami ziemnymi należy zapewnić nadzór archeologiczny.

Osoby prowadzące roboty budowlane i ziemne w razie ujawnienia przedmiotu, który posiada cechy zabytku, zobowiązane są niezwłocznie zawiadomić o tym organ wykonawczy właściwej gminy lub powiatu i właściwego konserwatora zabytków. Jednocześnie zobowiązane są zabezpieczyć odkryty przedmiot i wstrzymać wszelkie roboty, mogące go uszkodzić lub niszczyć, do czasu wydania przez Wojewódzkiego Konserwatora Zabytków odpowiednich zarządzeń.

Opracowała:

mgr inż. arch. Patrycja Rekowska
Uprawnienia budowlane w specjalności
architektonicznej do projektowania
bez ograniczeń
NR 14/WPOKK/2024

Województwo: kujawsko-pomorskie
Powiat: mogileński
Jednostka ewid.: Strzelno [040904_4]
Obręb: Strzelno [0001]
Sekcja: 6.186.20.03.3.4, 08.1.2
ID GN.6640.154.2025

Układ współrzędnych płaskich: 2000 strefa:6

Układ wysokościowy: PL-EVRF2007-NH

Stan na dzień: 04.02.2025 r.

Nie badano stanu służebności gruntowych.

Zakres opracowania: -----

GEOWEGNER Agnieszka Wegner-Fohs
Ostrowite 23/3 62-235 Ostrowite

Nazwa wykonawcy prac geodezyjnych

Krzysztof Wegner
Nr upr. 10706

Imię i nazwisko oraz numer uprawnień
zawodowych kierownika prac geodezyjnych

Signed by /
Podpisano przez:

Krzysztof
Franciszek
Wegner

Date / Data:
2025-02-19 14:53

Nie wyklucza się istnienia w terenie innych nie wykazanych
na niniejszej mapie urządzeń podziemnych, które nie były
zgłoszone do inwentaryzacji.

Poswiadczam, że niniejszy dokument został opracowany w wyniku prac geodezyjnych i kartograficznych,
których rezultaty zawiera operat techniczny pozytywnie zweryfikowany. Jednocześnie informuję, że jestem
świadomy odpowiedzialności karnej za złożenie fałszywego oświadczenia.

Identyfikator zgłoszenia prac geodezyjnych	GN.6640.154.2025
Organ służby geodezyjnej, który otrzymał zgłoszenie	Starosta Mogileński
Wykonawca prac geodezyjnych	GEOWEGNER Agnieszka Wegner-Fohs
Nr i data sporządzenia dokumentu zawierającego wynik pozytywnie zweryfikacji	Protokół nr GN.6640.154.2025_14475 z dnia 19.02.2025 r.
Imię i nazwisko, nr uprawnień zawodowych kierownika prac	Krzysztof Wegner, nr upr. 10706

STAROSTWO POWIATOWE
W MOGILNIE
ul. G. Narutowicza 1
88-300 Mogilno

Załącznik do decyzji

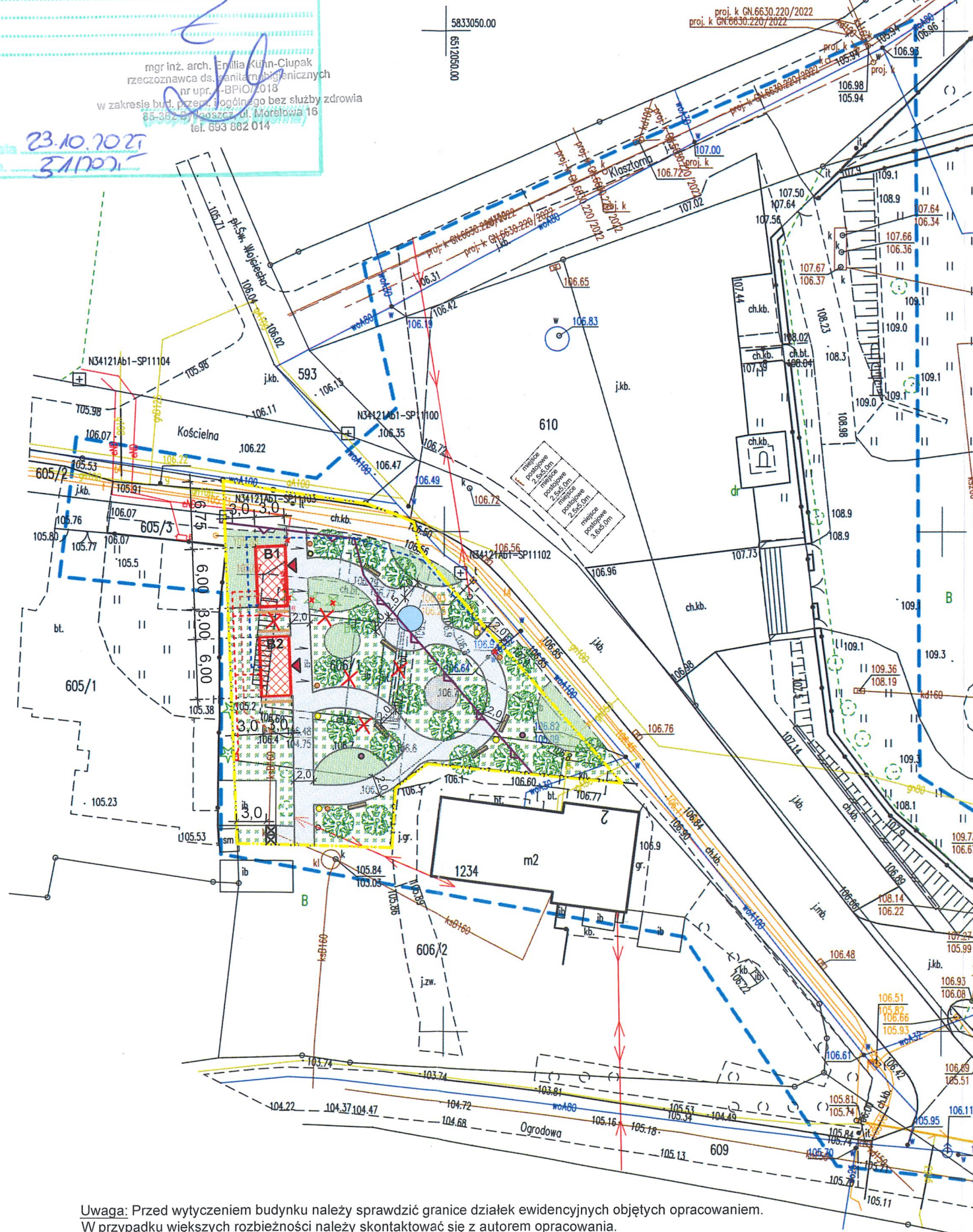
nr 208125 AS.6740.163.2025

z dnia 23.12.2025

WYMÓG UZGODNIENIA
PROJEKTU TECHNICZNEGO

Uzgodniono pod względem wymagań higienicznych i
zdrowotnych bez zastrzeżeń (z zastrzeżeniami)
mgr inż. arch. Emilia Kuhn-Ciupak
rzeczoznawca ds. sanitarnych i higienicznych
nr upr. -BPIO/2018
w zakresie bud. przetr. i ogólnego bez służby zdrowia
85-383 Włocławek, ul. Morelowa 16
tel. 693 882 014
Data 23.10.2025
Lp. 31702

MAPA SYTUACYJNO-WYSOKOŚCIOWA DO CELÓW PROJEKTOWYCH SKALA 1: 500



LEGENDA (wg niniejszej dokumentacji)

-----	obszar inwestycji wg decyzji o warunkach zabudowy
B1	projektowany pawilon handlowy
B2	projektowany budynek toalet publicznych
▲	lokalizacja wejścia do budynku (drzwi bezprogowe)
---	nieprzekraczalna linia zabudowy
---	orientacyjna lokalizacja przyłącza wodociągowego Ø32PE (wg odrębnej dokumentacji)
---	orientacyjna lokalizacja przyłącza kanalizacyjnego Ø160PVC (wg odrębnej dokumentacji)
---	orientacyjna lok. przyłącza elektroenergetycznego YKY 4*10mm² (wg odrębnej dokumentacji)
☒	miejsce gromadzenia odpadów stałych i sanitarnych

OZNACZENIA GRAFICZNE (wg odrębnej dokumentacji)

-----	projektowane trawniki
-----	projektowana zieleń dekoracyjna
-----	projektowany teren utwardzony - kostka granitowa
-----	projektowany opornik granitowy
-----	projektowana nawierzchnia z grys
-----	projektowane ogrodzenie panelowe
-----	projektowane drzewa liściaste
-----	budynki przeznaczone do rozbiórki

MAŁA ARCHITEKTURA (wg odrębnej dokumentacji)

●	projektowana fontanna
-----	projektowane ławki
●	projektowane kosze na śmieci
●	projektowane poidełka dla ptaków
●	projektowane lampy oświetleniowe
-----	projektowany trejaż drewniany

Oświadczam, że niniejszy projekt został wykonany na cyfrowej kopii oryginalnej mapy geodezyjnej sporządzonej do celów projektowych
mgr inż. arch. Patrycja Rekowski
ZA ZGODNOŚĆ Z ORYGINAŁEM
15.08.2025
architekt koniecznej do projektowania bez ograniczeń
NR 14/WPOKK/2024

BUDOWA PAWILONU HANDLOWEGO ORAZ BUDYNKU TOALET PUBLICZNYCH

Inwestor:	Gmina Strzelno ul. Cieśliewicza 2, 88-320 Strzelno
Lokalizacja:	ul. Kościelna, 88-320 Strzelno dz. ewid. nr 606/1, 606/2, obr. Strzelno, gm. Strzelno
Tytuł rysunku:	Projekt zagospodarowania terenu
Podpis projektanta:	mgr inż. arch. Patrycja Rekowski Uprawnienia budowlane w specjalności architektonicznej do projektowania bez ograniczeń NR 14/WPOKK/2024
Data:	15.08.2025

OBSZAR ODDZIAŁYWANIA OBIEKTU

STAROSTWO POWIATOWE
W MOGILNIE
ul. G. Narutowicza 1
88-300 Mogilno

Podstawa prawna:

Analiza Rozporządzenia Ministra Infrastruktury z dnia 12 kwietnia 2002r. w sprawie warunków technicznych, jakim powinny odpowiadać budynki i ich usytuowanie (Dz. U. z 2022 r. poz. 1225, z późn. zm.) pod kątem wyznaczenia terenu, na który obiekt oddziałuje wprowadzając ograniczenia w jego zagospodarowaniu (definicja obszaru oddziaływania obiektu na podstawie zapisów art. 3 pkt 20 ustawy z dnia 7 lipca 1994r Prawo budowlane – Dz. U. z 2025r, poz. 418 z późn. zmianami).

Wyniki analizy:

Projektowana inwestycja obejmuje budowę pawilonu handlowego oraz budynku toalet publicznych na terenie działki ewid. nr 606/1 oraz na części działki ewid. nr 606/2 w obrębie Strzelno, gm. Strzelno.

Lokalizację pawilonu handlowego zaprojektowano w odległości:

- równolegle 3,00 m od granicy z działką o nr ewid. 605/1 w obrębie Strzelno
- min. 3,00 m od granicy z działką o nr ewid. 605/3 w obrębie Strzelno
- min. 4,30 m od granicy z działką o nr ewid. 605/2 w obrębie Strzelno
- min. 5,30 m od granicy z działką o nr ewid. 604/1 w obrębie Strzelno (droga gminna)
- min. 9,00 m od granicy z działką o nr ewid. 604/2 w obrębie Strzelno (droga gminna)

Lokalizację budynku toalet publicznych zaprojektowano w odległości:

- równolegle 3,00 m od granicy z działką o nr ewid. 605/1 w obrębie Strzelno
- min. 9,70 m od granicy z działką o nr ewid. 605/3 w obrębie Strzelno
- min. 12,60 m od granicy z działką o nr ewid. 605/2 w obrębie Strzelno
- min. 14,10 m od granicy z działką o nr ewid. 604/1 w obrębie Strzelno (droga gminna)
- min. 15,30 m od granicy z działką o nr ewid. 604/2 w obrębie Strzelno (droga gminna)

Zgodnie z Rozporządzeniem Ministra Infrastruktury z dnia 12 kwietnia 2002r. w sprawie warunków technicznych, jakim powinny odpowiadać budynki i ich usytuowanie (Dz. U. z 2022 r. poz. 1225, z późn. zm.), odległość między zewnętrznymi ścianami budynków, niebędącymi ścianami oddzielenia

przeciwpożarowego, powinna wynosić min. 8,0 m (§ 271 ust. 1). Budynek na działkach sąsiednich zlokalizowane najbliżej w stosunku do projektowanej inwestycji, znajdują się w odległości min. 8,0 m.

Ze względu na przesłanianie i nasłonecznienie § 13 i 60 warunków technicznych: Wysokość projektowanego obiektu jak i odległości od granic nie powoduje zacinienia obiektów na innych działkach.

Realizacja przedmiotowej inwestycji nie powoduje ograniczenia dostępu do drogi publicznej oraz możliwości korzystania z wody i energii elektrycznej przez osoby trzecie. Ponadto nie wpływa negatywnie na dostęp światła dziennego do pomieszczeń przeznaczonych na pobyt ludzi.

Rozwiązania techniczne, usytuowanie budynku oraz sposób zagospodarowania terenu nie powodują uciążliwości związanych z hałasem, wibracjami, zakłóceniami elektrycznymi i promieniowaniem, a także zanieczyszczeniem powietrza, wody i gleby.

Podsumowanie:

Obszar oddziaływania projektowanej inwestycji zamyka się w granicach działek o nr ewid. 606/1 i 606/2 w obrębie Strzelno, gm. Strzelno.

Opracowała:

mgr inż. arch. Patrycja Rekowska
Uprawnienia budowlane w specjalności
architektonicznej do projektowania
bez ograniczeń
NR 14/WPOKK/2024

PROJEKT ARCHITEKTONICZNO-BUDOWLANY

NAZWA ZAMIERZENIA BUDOWLANEGO:

Budowa pawilonu handlowego oraz budynku toalet publicznych

ADRES:

działka ewid. nr 606/1 i 606/2

obręb Strzelno, gm. Strzelno

Identyfikator działki: 040904_4.0001.606/1, 040904_4.0001.606/2

KAT. OBIEKTU:

XVII, III

INWESTOR:

Gmina Strzelno

ul. Cieślewicza 2

88-320 Strzelno

BRANŻA:

Architektura

PROJEKTANT:

mgr inż. arch. Patrycja Rekowska

Upr. architektoniczne nr 14/WPOK/2024

Specjalność: architektoniczna

Zakres opracowania: architektura

mgr inż. arch. Patrycja Rekowska
Uprawnienia budowlane w specjalności
architektonicznej do projektowania
bez ograniczeń
NR 14/WPOKK/2024

Stawiska, 15.08.2025

OPIS TECHNICZNY DO PROJEKTU **ARCHITEKTONICZNO-BUDOWLANEGO**

OBIEKT: Budowa pawilonu handlowego (kategoria: XVII)
oraz budynku toalet publicznych (kategoria: III)

LOKALIZACJA: działka ewid. nr 606/1, 606/2

obręb Strzelno

gm. Strzelno

INWESTOR: Gmina Strzelno

ul. Cieślewiczka 2

88-320 Strzelno

OPRACOWAŁA: mgr inż. arch. Patrycja Rekowska

Upr. architektoniczne nr 14/WPOKK/2024

Specjalność: architektoniczna

mgr inż. arch. Patrycja Rekowska
Uprawnienia budowlane w specjalności
architektonicznej do projektowania
bez ograniczeń
NR 14/WPOKK/2024

Stawiska, 15.08.2025

OPIS TECHNICZNY

1. Podstawa opracowania

- a) zlecenie Inwestora
- b) Decyzja o warunkach zabudowy nr 77/2025 (GP.6730.127.2025) z dnia 08.08.2025r.
- c) wizja lokalna
- d) mapa do celów projektowych w skali 1:500
- e) obowiązujące normy i przepisy

2. Cel opracowania

Celem opracowania jest uzyskanie pozwolenia na budowę pawilonu handlowego oraz budynku toalet publicznych z lokalizacją na działce ewid. nr 606/1 i 606/2 w obrębie Strzelno, gm. Strzelno.

3. Dane ogólne

3.1. Charakterystyczne parametry projektowanego pawilonu handlowego:

Powierzchnia zabudowy	18,00 m ²
Powierzchnia użytkowa	14,59 m ²
Kubatura brutto	53,0 m ³
Wymiary budynku	3,00 x 6,00 m
Wysokość budynku	3,15 m
Liczba kondygnacji nadziemnych	1
Kąt nachylenia dachu głównego	3° (dach płaski)

Układ funkcjonalny:

WYKAZ POMIESZCZEŃ		
Nr pomieszczenia	Nazwa pomieszczenia	Pow. użytkowa [m ²]
0/1	Sala sprzedaży	10,25
0/2	Przedśionek	1,46
0/3	WC	1,38
0/4	Pomieszczenie porządkowe	1,50
	RAZEM	14,59 m²

3.2. Charakterystyczne parametry projektowanego budynku toalet publicznych:

Powierzchnia zabudowy	18,00 m ²
Powierzchnia użytkowa	14,51 m ²
Kubatura brutto	53,0 m ³
Wymiary budynku	3,00 x 6,00 m
Wysokość budynku	3,15 m
Liczba kondygnacji nadziemnych	1
Kąt nachylenia dachu głównego	3° (dach płaski)

Układ funkcjonalny:

WYKAZ POMIESZCZEŃ		
Nr pomieszczenia	Nazwa pomieszczenia	Pow. użytkowa [m ²]
0/1	Komunikacja	2,83
0/2	WC dostępne – uniwersalne	5,49
0/3	Schówek gospodarczy	1,79
0/4	WC – damskie	4,40
	RAZEM	14,51 m²

3.3. Projektowane rozwiązania konstrukcyjno-materiałowe

Pawilon handlowy oraz budynek toalet publicznych, zgodnie z wytycznymi Inwestora, zaprojektowano w formie modułowych budynków kontenerowych.

Projektowane obiekty wykonane zostaną jako standardowa konstrukcja kontenerowa ze szkieletem stalowym zewnętrznym z poszyciem z płyt warstwowych. Płyty ściennie, dachowe oraz podłogowe z rdzeniem poliuretanowy. Obiekt posadowiony na żelbetowej płycie fundamentowej.

a) Fundamenty

Płyta fundamentowa z betonu min. C20/25 gr. 20cm zbrojona stalą A-IIIIN (B500SP) posadowiona na podkładzie betonowym i na podsypce piaskowej. Projekt płyty fundamentowej według zaleceń i wytycznych producenta modułowych budynków kontenerowych.

Izolacja pozioma płyty fundamentowej – folia PE gr. 0,5 mm. Należy zwrócić szczególną uwagę na zachowanie ciągłości izolacji, m.in. poprzez zastosowanie łączenia izolacji na zakład.

b) Rama stalowa budynków kontenerowych

Budynki modułowe posiadające konstrukcję nośną wykonaną z ramy stalowej. Ramy kontenerów będą spawane z kształowników zamkniętych. Ramy podłogi, stropodachu oraz słupy ścienne modułów malowane farbą podkładową antykorozyjną i nawierzchniową (emalia nawierzchniowa).

Szczegółowe rozwiązania konstrukcyjne zostaną przedstawione w projekcie technicznym sporządzonym przez producenta modułowych budynków kontenerowych.

c) Podłoga na gruncie

Wykładzina PVC na płycie podłogowej gr. 25mm. W pomieszczeniach higieniczno-sanitarnych stosować płyty odporne na wilgoć. Izolacja termiczna z wełny mineralnej gr. 12cm. Konstrukcję nośną tworzy rama podłogi wykonana z wzdłużnych belek z profili zamkniętych (RK i RP). Ruszt nośny podłogi stanowią stalowe belki spawane do profil obwodowych.

Wykładzina antypoślizgowa o podwyższonej odporności na ścieranie. Wykładzina przy ścianach wykończona listwą przypodłogową lub przez systemowe wywiniecie

Uwaga: Istnieje możliwość zastosowania innych rozwiązań materiałowych zaproponowanych przez producenta modułowych budynków kontenerowych. Przy zmianie materiałów należy pamiętać o zapewnieniu wymaganej izolacyjności termicznej przegród budowlanych.

d) Ściany zewnętrzne

Pokrycie zewnętrzne obiektu stanowi płyta warstwowa z rdzeniem poliuretanowymi gr. 16cm naoryglowaniu wykonana w technologii producenta.

Uwaga: Istnieje możliwość zastosowania innych rozwiązań materiałowych zaproponowanych przez producenta modułowych budynków kontenerowych. Przy zmianie materiałów należy pamiętać o zapewnieniu wymaganej izolacyjności termicznej przegród budowlanych.

e) Ściany wewnętrzne

Wewnętrzne ściany działowe zaprojektowane z płyty warstwowej z rdzeniem z wełny mineralnej gr. 10cm.

Uwaga: Istnieje możliwość zastosowania innych rozwiązań materiałowych zaproponowanych przez producenta modułowych budynków kontenerowych.

f) Dach płaski

Pokrycie dachowe obiektu stanowi płyta warstwowa z rdzeniem poliuretanowymi gr. 16cm naorygowaniu wykonana w technologii producenta.

W połaci dachu przewidziano kominki dachowe w celu wentylacji pawilonu handlowego oraz budynku toalet publicznych.

W przypadku zalegania na dachu kontenerów pokrywy śnieżnej o grubości powyżej 15 cm, dach należy oczyścić.

Uwaga: Istnieje możliwość zastosowania innych rozwiązań materiałowych zaproponowanych przez producenta modułowych budynków kontenerowych. Przy zmianie materiałów należy pamiętać o zapewnieniu wymaganej izolacyjności termicznej przegród budowlanych.

g) Obróbki blacharskie

Obróbki blacharskie stanowią rozwiązania systemowe uzupełniające. Całość obróbek występuje w układzie prostym i kolorze dostosowanym do elewacji.

h) Wentylacja

W pomieszczeniach sanitarnych zastosować wywiew mechaniczny sprzężony z oświetleniem elektrycznym pozwalający na co najmniej 1,5-krotną wymianę powietrza w ciągu godziny.

W pozostałych pomieszczeniach wentylacja grawitacyjna pozwalająca na co najmniej 1-krotną wymianę powietrza w ciągu godziny.

W drzwiach zastosować otwory o sumarycznym przekroju nie mniejszym niż 0,022m² dla dopływu powietrza (podcięcie wentylacyjne lub kratka).

3.4. Pawilon handlowy – wyposażenie

- Pawilon handlowy dostępny dla osób niepełnosprawnych.
- Drzwi wejściowe powinny być wykonane jako bezprogowe o szerokości przejścia min. 90cm.
- Wysokość pomieszczenia sali sprzedaży wynosi 250cm.
- Przewidywane zatrudnienie - 1 osoba.
- Pomieszczenie sali sprzedaży należy wyposażyć w klimatyzację.
- Przedsionek o wysokości pomieszczenia 250cm, wyposażony w umywalkę. Ściany pomieszczenia powinny mieć do wysokości co najmniej 200cm powierzchnie zmywalne i odporne na działanie wilgoci.

- WC o wysokości pomieszczenia 250cm. Pomieszczenie wyposażone w miskę ustępową. Ściany pomieszczenia powinny mieć do wysokości co najmniej 200cm powierzchnie zmywalne i odporne na działanie wilgoci. W drzwiach (skrzydło otwierane na zewnątrz) otwory o sumarycznym przekroju nie mniejszym niż $0,022\text{m}^2$ dla dopływu powietrza (podcięcie wentylacyjne lub kratka). W pomieszczeniu zastosować wywiew mechaniczny sprzężony z oświetleniem elektrycznym pozwalający na co najmniej 1,5-krotną wymianę powietrza w ciągu godziny.
- Pomieszczenie porządkowe wyposażone w zlew gospodarczy oraz kratkę ściekową. Ściany pomieszczenia powinny mieć do wysokości co najmniej 200cm powierzchnie zmywalne i odporne na działanie wilgoci.

3.5. Budynek toalet publicznych – wyposażenie

- Budynek toalet publicznych dostępny dla osób niepełnosprawnych.
- Drzwi wejściowe powinny być wykonane jako bezprogowe o szerokości przejścia min. 90cm.
- Budynek wyposażony w ogrzewanie elektryczne w postaci grzejników elektrycznych
- WC dostępne - uniwersalne (pom. 0/2)
 - Pomieszczenie dostępne dla osób niepełnosprawnych.
 - Wysokość pomieszczenia wynosi 250cm.
 - Drzwi do pomieszczenia samozamykające, bezprogowe, otwierane na zewnątrz o szerokości przejścia min. 90cm. Od wewnętrznej strony drzwi zaleca się montaż poręczy prostej o długości ok. 60cm na wysokości ok. 85 cm, ułatwiającej otwieranie i zamykanie drzwi.
 - W drzwiach zastosować otwory o sumarycznym przekroju nie mniejszym niż $0,022\text{m}^2$ dla dopływu powietrza (podcięcie wentylacyjne lub kratka).
 - W pomieszczeniu zastosować wywiew mechaniczny sprzężony z oświetleniem elektrycznym pozwalający na co najmniej 1,5-krotną wymianę powietrza w ciągu godziny.
 - Ściany pomieszczenia powinny mieć do wysokości co najmniej 200cm powierzchnie zmywalne i odporne na działanie wilgoci.
 - Posadzka pomieszczenia powinna być zmywalna, nienasiąkliwa i nieśliska.
 - W pomieszczeniu zapewnić przestrzeń manewrową o wym. co najmniej 1,5x1,5m.
 - Umywalka z prześwitem podblatowym. Poręcze łukowe uchylne dł. 45cm.
 - Poręcze przy umywalce należy montować po bokach w odległości ok. 40-45 cm od osi umywalki. Wysokość montażu poręczy powinna wynosić ok. 80-85 cm od posadzki do górnej krawędzi poręczy.

- W pom. nr 0/2 akcesoria montować na wysokości 85cm nad podłogą.
 - Obok miski ustępowej zapewnić przestrzeń wolną od przeszkód o szerokości min. 90cm. Obustronne poręcze łukowe uchylne długości 85cm.
 - Pomieszczenie wyposażone w pisuar.
 - Pomieszczenie wyposażone w przewijak składany.
 - Pomieszczenie wyposażone w kratkę ściekową.
 - W ścianach zastosować wzmocnienia dla zainstalowania uchwytów oraz montażu urządzeń.
- WC - damskie (pom. 0/4)
 - Wysokość pomieszczenia wynosi 250cm.
 - Drzwi do pomieszczenia otwierane na zewnątrz o szerokości przejścia 90cm.
 - W drzwiach zastosować otwory o sumarycznym przekroju nie mniejszym niż 0,022m² dla dopływu powietrza (podcięcie wentylacyjne lub kratka).
 - W pomieszczeniu zastosować wywiew mechaniczny sprzężony z oświetleniem elektrycznym pozwalający na co najmniej 1,5-krotną wymianę powietrza w ciągu godziny.
 - Ściany pomieszczenia powinny mieć do wysokości co najmniej 200cm powierzchnie zmywalne i odporne na działanie wilgoci.
 - Posadzka pomieszczenia powinna być zmywalna, nienasiąkliwa i nieśliska.
 - Miska ustępowa umieszczona w oddzielnej kabinie ze ściankami i drzwiami o wysokości min. 200cm z prześwitem nad podłogą 15cm.
 - W ścianach zastosować wzmocnienia w celu montażu urządzeń.

3.6. Kolorystyka oraz wykończenie zewnętrzne budynków

Na rynku istnieje wiele firm produkujących modułowe budynki kontenerowe. Z tego powodu zaleca się, aby przed zakupem Inwestor zdecydował o finalnym wyglądzie zamawianych budynków. Ważne jest, aby obiekty zaproponowane przez producenta spełniały wymagania niniejszej dokumentacji. Kolorystyka zewnętrzna obu budynków powinna być spójna. Budynki powinny wkomponowywać się w zagospodarowanie terenu nową zielenią, projektowaną wg odrębnego opracowania.

Projektowane budynki powinny nawiązywać kolorystycznie do istniejącej zabudowy. Na działce objętej opracowaniem (działka ewid. nr 606/2 w obr. Strzelno) znajduje się budynek mieszkalny. Elewacja istniejącego budynku jest odcieniami beżu, natomiast pokrycie dachowe z blachodachówki w kolorze ceglanym. Proponowana kolorystyka dla nowoprojektowanego pawilonu handlowego oraz budynku toalet publicznych to: odcienie beżu, odcienie brązu, kolor ceglany.

4. Instalacje

Pawilon handlowy będzie wyposażony w wewnętrzną instalację elektryczną, instalację wodno-kanalizacyjną, ogrzewanie elektryczne, klimatyzację, wentylację grawitacyjną oraz wentylację z wywiewem mechanicznym.

Budynek toalet publicznych będzie wyposażony w wewnętrzną instalację elektryczną, instalację wodno-kanalizacyjną, ogrzewanie elektryczne, wentylację grawitacyjną oraz wentylację z wywiewem mechanicznym.

Budynki będą zasilane w media w następujący sposób:

- energia elektryczna – z istniejącego przyłącza z sieci elektroenergetycznej na warunkach gestora sieci (II etap – wg odrębnego opracowania)
- woda – z istniejącego przyłącza z sieci wodociągowej na warunkach gestora sieci (II etap – wg odrębnego opracowania)
- ścieki bytowe – odprowadzanie do istniejącego przyłącza do sieci kanalizacji sanitarnej na warunkach gestora sieci (II etap – wg odrębnego opracowania)

Uwaga: Szczegółowe rozwiązania dotyczące instalacji wewnętrznych zostaną przedstawione w projekcie technicznym sporządzonym przez producenta modułowych budynków kontenerowych.

5. Zalecenia

- Producent modułowych budynków kontenerowych zobowiązany jest do dostarczenia Inwestorowi projektu technicznego, niezbędnego do rozpoczęcia prac budowlanych przy realizacji pawilonu handlowego oraz budynku toalet publicznych.
- Przed wykonaniem wyceny oraz przystąpieniem do ewentualnej realizacji przedmiotowego zamierzenia budowlanego zaleca się, aby Wykonawca wykonał szczegółowe oględziny terenu objętego opracowaniem.
- Roboty przewidziane w przedmiotowej dokumentacji powinny być wykonywane przez fachowe przedsiębiorstwo, posiadające specjalistów o odpowiednich kwalifikacjach technicznych.
- Rejon prowadzenia robót powinien być odpowiednio zabezpieczony i niedostępny dla osób postronnych.
- Wszystkie zastosowane materiały budowlane oraz urządzenia powinny być dopuszczone do obrotu i posiadać stosowne certyfikaty, atesty lub aprobaty techniczne.

- Nie wyklucza się wystąpienia w trakcie prac robót dodatkowych, które nie zostały ujęte w przedmiotowej dokumentacji. W przypadku zwiększenia zakresu prac należy skontaktować się z autorem opracowania.
- Wszelkie niezgodności oraz zmiany w stosunku do założeń projektowych należy zgłaszać autorowi projektu oraz Inspektorowi Nadzoru Inwestorskiego.

6. Projektowana charakterystyka energetyczna przegród:

6.1. Pawilon handlowy

Parametry przegród nieprzezroczystych budowlanych					
I. Przegrody ściany zewnętrzne					
Lp.	Nazwa przegrody	Symbol	Wsp. U_c [W/m ² ·K]	Wsp. U_c wg WT2021 [W/m ² ·K]	Warunek spełniony
1	Ściana zewnętrzna	SZ 1	0,14	0,20	Tak
II. Przegrody dach					
Lp.	Nazwa przegrody	Symbol	Wsp. U_c [W/m ² ·K]	Wsp. U_c wg WT2021 [W/m ² ·K]	Warunek spełniony
1	Dach	D 1	0,13	0,15	Tak
III. Przegrody podłogi na gruncie					
Lp.	Nazwa przegrody	Symbol	Wsp. U_c [W/m ² ·K]	Wsp. U_c wg WT2021 [W/m ² ·K]	Warunek spełniony
1	Podłoga na gruncie	PG 1	0,30	0,30	Tak
IV. Przegrody drzwi wewnętrzne					
Lp.	Nazwa przegrody	Symbol	Wsp. U_c [W/m ² ·K]	Wsp. U_c wg WT2021 [W/m ² ·K]	Warunek spełniony
1	Drzwi wewnętrzne	DW 1	2,00	Brak wymagań	Nie dotyczy

Parametry przegród przezroczystych					
V. Okna zewnętrzne					
Lp.	Nazwa przegrody	Symbol	Wsp. U [W/m ² ·K]	Wsp. U wg WT2021 [W/m ² ·K]	Warunek spełniony
1	Okno zewnętrzne	OZ 1	0,90	0,90	Tak
VI. Drzwi zewnętrzne					

Lp.	Nazwa przegrody	Symbol	Wsp. U_c [W/m ² ·K]	Wsp. U_c wg WT2021 [W/m ² K]	Warunek spełniony
1	Drzwi zewnętrzne przeszklone	DZ 1	0,90	0,90	Tak

6.2. Budynek toalet publicznych

Parametry przegród nieprzezroczystych budowlanych					
I. Przegrody ściany zewnętrzne					
Lp.	Nazwa przegrody	Symbol	Wsp. U_c [W/m ² ·K]	Wsp. U_c wg WT2021 [W/m ² K]	Warunek spełniony
1	Ściana zewnętrzna	SZ 1	0,14	0,20	Tak
II. Przegrody dach					
Lp.	Nazwa przegrody	Symbol	Wsp. U_c [W/m ² ·K]	Wsp. U_c wg WT2021 [W/m ² K]	Warunek spełniony
1	Dach	D 1	0,13	0,15	Tak
III. Przegrody podłogi na gruncie					
Lp.	Nazwa przegrody	Symbol	Wsp. U_c [W/m ² ·K]	Wsp. U_c wg WT2021 [W/m ² K]	Warunek spełniony
1	Podłoga na gruncie	PG 1	0,30	0,30	Tak
IV. Przegrody drzwi wewnętrzne					
Lp.	Nazwa przegrody	Symbol	Wsp. U_c [W/m ² ·K]	Wsp. U_c wg WT2021 [W/m ² K]	Warunek spełniony
1	Drzwi wewnętrzne	DW 1	2,00	Brak wymagań	Nie dotyczy

Parametry przegród przezroczystych					
V. Okna zewnętrzne					
Lp.	Nazwa przegrody	Symbol	Wsp. U [W/m ² K]	Wsp. U wg WT2021 [W/m ² ·K]	Warunek spełniony
1	Okno zewnętrzne	OZ 1	0,90	0,90	Tak
VI. Drzwi zewnętrzne					
Lp.	Nazwa przegrody	Symbol	Wsp. U_c [W/m ² ·K]	Wsp. U_c wg WT2021 [W/m ² K]	Warunek spełniony
1	Drzwi zewnętrzne przeszklone	DZ 1	0,90	0,90	Tak

7. Ochrona przeciwpożarowa

Opracowanie dotyczące warunków przeciwpożarowych zostało przygotowane na podstawie Rozporządzenia Ministra Infrastruktury z dnia 12 kwietnia 2002 roku w sprawie warunków technicznych, jakim powinny odpowiadać budynki i ich usytuowanie.

7.1. Pawilon handlowy

- Powierzchnia, wysokość i liczba kondygnacji

Całkowita pow. zabudowy obiektu	18,00 m ²
Pow. użytkowa	14,59 m ²
Wysokość	max. H=3,15 m
Liczba kondygnacji	1
Kubatura	53,0 m ³

Budynek zaliczono do grupy wysokościowej niskiej (N)
- Przewidywana gęstość obciążenia ogniowego
W projektowanym pawilonie handlowym przyjmuje się dopuszczalną gęstość obciążenia ogniowego do 500 MJ/m².
- Kategoria zagrożenia ludzi, przewidywaną liczbę osób w poszczególnych pomieszczeniach i na każdej kondygnacji
Budynek będzie zaliczać się do kategorii zagrożenia ludzi ZLIII. W budynku nie występują pomieszczenia przeznaczone do jednoczesnego przebywania ponad 50 osób. Liczba osób przebywająca w całym projektowanym obiekcie – jednorazowo – nie więcej niż 5 osób.
- Ocenę zagrożenia wybuchem pomieszczeń oraz przestrzeni zewnętrznych
Nie klasyfikuje się
- Podział obiektu na strefy pożarowe
Maksymalna powierzchnia strefy pożarowej w budynku niskim o jednej kondygnacji nadziemnej zaliczonym do kategorii zagrożenia ludzi ZLIII wynosi 10000m² - strefa pożarowa nie przekracza tej wartości - warunek spełniony.
- Klasę odporności pożarowej budynku oraz klasę odporności ogniowej i stopień rozprzestrzeniania ognia elementów budowlanych

Budynek niski, o jednej kondygnacji nadziemnej, niepodpiwniczony. Budynek niski kategorii ZLIII. Przyjęto klasę „D” odporności pożarowej budynku zgodnie z § 212, ust. 3 Rozporządzenia w sprawie warunków technicznych, jakim powinny odpowiadać budynki i ich usytuowanie.

Klasa odporności pożarowej budynku „D” wymaga następujących klas odporności ogniowej elementów budowlanych:

- główna konstrukcja nośna: (R30),
- strop: (REI30),
- ściany zewnętrzne: (EI30),
- ściany wewnętrzne: (EI0),
- przekrycie dachu (RE0),
- drzwi (EI0)
- Wszystkie elementy NRO

Powyższe wymagania zostały spełnione.

Ściany wewnętrzne - nie stawia się wymagań za wyjątkiem ścian stanowiących obudów poziomej drogi ewakuacyjnej które to powinny posiadać odporność ogniowa co najmniej EI 15.

Z uwagi iż główna konstrukcja nośna musi spełniać warunek R30, elementy ram stalowych zostaną zabezpieczone do R30 poprzez malowanie farbami ogniochronnymi pęczniejącymi.

Projektowane w/w rozwiązania gwarantują zachowanie wymagań dotyczących odporności ogniowej elementów budowlanych.

- Sposób zabezpieczenia przeciwpożarowego instalacji użytkowych, a w szczególności: wentylacyjnej, ogrzewczej, gazowej, elektroenergetycznej, odgromowej

Budynek zostanie wyposażony w główny wyłącznik prądu.

- Zaopatrzenie w wodę do zewnętrznego gaszenia pożaru

Najbliżej zlokalizowany hydrant w stosunku do projektowanej inwestycji zlokalizowany jest w działce ewid. nr 604/1 w odległości ok. 46,0m, w działce ewid. nr 604/2 w odległości ok. 86,0m oraz w działce ewid. nr 618 w odległości ok. 101,0 m.

7.2. Budynek toalet publicznych

- Powierzchnia, wysokość i liczba kondygnacji

Całkowita pow. zabudowy obiektu	18,00 m ²
Pow. użytkowa	14,51 m ²
Wysokość	max. H=3,15 m
Liczba kondygnacji	1
Kubatura	53,0 m ³

Budynek zaliczono do grupy wysokościowej niskiej (N)

- Przewidywana gęstość obciążenia ogniowego

W projektowanym budynku toalet publicznych przyjmuje się dopuszczalną gęstość obciążenia ogniowego do 500 MJ/m².

- Kategoria zagrożenia ludzi, przewidywaną liczbę osób w poszczególnych pomieszczeniach i na każdej kondygnacji

Budynek będzie zaliczać się do kategorii zagrożenia ludzi ZLIII. W budynku nie występują pomieszczenia przeznaczone do jednoczesnego przebywania ponad 50 osób. Liczba osób przebywająca w całym projektowanym obiekcie – jednorazowo – nie więcej niż 5 osób.

- Ocenę zagrożenia wybuchem pomieszczeń oraz przestrzeni zewnętrznych

Nie klasyfikuje

- Podział obiektu na strefy pożarowe

Maksymalna powierzchnia strefy pożarowej w budynku niskim o jednej kondygnacji nadziemnej zaliczonym do kategorii zagrożenia ludzi ZLIII wynosi 10000m² - strefa pożarowa nie przekracza tej wartości - warunek spełniony.

- Klasę odporności pożarowej budynku oraz klasę odporności ogniowej i stopień rozprzestrzeniania ognia elementów budowlanych

Budynek niski, o jednej kondygnacji nadziemnej, niepodpiwniczony. Budynek niski kategorii ZLIII. Przyjęto klasę „D” odporności pożarowej budynku zgodnie z § 212, ust. 3 Rozporządzenia w sprawie warunków technicznych, jakim powinny odpowiadać budynki i ich usytuowanie.

Klasa odporności pożarowej budynku „D” wymaga następujących klas odporności ogniowej elementów budowlanych:

- główna konstrukcja nośna: (R30),
- strop: (REI30),
- ściany zewnętrzne: (EI30),
- ściany wewnętrzne: (EI0),
- przekrycie dachu (RE0),
- drzwi (EI0)
- Wszystkie elementy NRO

Powyższe wymagania zostały spełnione.

Ściany wewnętrzne - nie stawia się wymagań za wyjątkiem ścian stanowiących obudów poziomej drogi ewakuacyjnej które to powinny posiadać odporność ogniowa co najmniej EI 15.

Z uwagi iż główna konstrukcja nośna musi spełniać warunek R30, elementy ram stalowych zostaną zabezpieczone do R30 poprzez malowanie farbami ogniochronnymi pęczniejącymi.

Projektowane w/w rozwiązania gwarantują zachowanie wymagań dotyczących odporności ogniowej elementów budowlanych.

- Sposób zabezpieczenia przeciwpożarowego instalacji użytkowych, a w szczególności: wentylacyjnej, ogrzewczej, gazowej, elektroenergetycznej, odgromowej

Budynek zostanie wyposażony w główny wyłącznik prądu.

- Zaopatrzenie w wodę do zewnętrznego gaszenia pożaru

Najbliższy zlokalizowany hydrant w stosunku do projektowanej inwestycji zlokalizowany jest w działce ewid. nr 604/1 w odległości ok. 50,0m, w działce ewid. nr 604/2 w odległości ok. 80,0m oraz w działce ewid. nr 618 w odległości ok. 105,0 m.

7.3. Uwagi

Na wyposażeniu każdego z budynków należy przewidzieć gaśnice wg. normatywu „jedna jednostka masy środka gaśniczego 2kg (lub 3dm³) zawartego w gaśnicy na każde 100m² powierzchni budynku na danej kondygnacji” - Rozporządzenia w sprawie ochrony p.poż. budynków, innych obiektów budowlanych i terenów.

Dojście do gaśnicy z każdego miejsca w obiekcie nie może przekraczać 30m. Do gaśnicy winien być zapewniony dostęp o szerokości nie mniejszej niż 1m

8. Charakterystyka ekologiczna

a) Zapotrzebowanie w wodę

Woda dostarczona będzie z istniejącego przyłącza wodociągowego na warunkach gestora sieci. Doprowadzona woda zdatna jest do spożycia.

b) Odprowadzanie ścieków sanitarnych i wód opadowych

Nieczystości płynne odprowadzane będą do sieci kanalizacyjnej poprzez istniejące przyłącze. Wody opadowe z połaci dachów i terenów utwardzonych odprowadzane będą powierzchniowo na teren nieutwardzony w granicach własnej działki.

c) Emisja zanieczyszczeń

W projektowanych budynkach nie będą wytwarzane zanieczyszczenia pyłowe i płynne.

d) Odpady stałe

W przypadku powstania odpadów stałych i sanitarnych przewiduje się ich segregację w procesie gromadzenia w pojemniku niefoliowym komorowym zamykanym. Pojemniki zaprojektowano na terenie działki. Utylizacja nieczystości stałych i sanitarnych dokonywana będzie przez specjalistyczne przedsiębiorstwo komunalne na podstawie zawartej umowy.

e) Emisja hałasu i wibracji

Hałas tzn. poziom dźwięku poza terenem działki nie będzie przekraczał w trakcie dnia i nocy 40dB.

f) Wpływ obiektów na istniejący drzewostan, powierzchnię ziemi i gleby

Projektowana budowa nie będzie miała znacznego wpływu na drzewostan, powierzchnię ziemi i gleby.

g) Podsumowanie

Projektowana inwestycja nie zalicza się do przedsięwzięć mogących znacząco oddziaływać na środowisko. Inwestycja nie jest zlokalizowana na obszarze objętym ochroną. Projektowana budowa pawilonu handlowego oraz budynku toalet publicznych nie pogorszy warunków środowiska. Uciążliwość spowodowana budową i użytkowaniem obiektu zamyka się w granicach nieruchomości.

Projektowane budynki z uwagi na swoje przeznaczenie nie wprowadzają zakłóceń ekologicznych do otaczającej atmosfery, ziemi i wód powierzchniowych. Obiekty

nie emitują drgań, hałasów, wibracji i innych szkodliwych czynników, co oznacza, że nie wpływają ujemnie na środowisko i nie naruszają interesów osób trzecich.

9. Uwagi końcowe

Roboty budowlane należy wykonać zgodnie z zasadami sztuki budowlanej. Użyte materiały powinny posiadać wymagane atesty i odpowiadać obowiązującym normom.

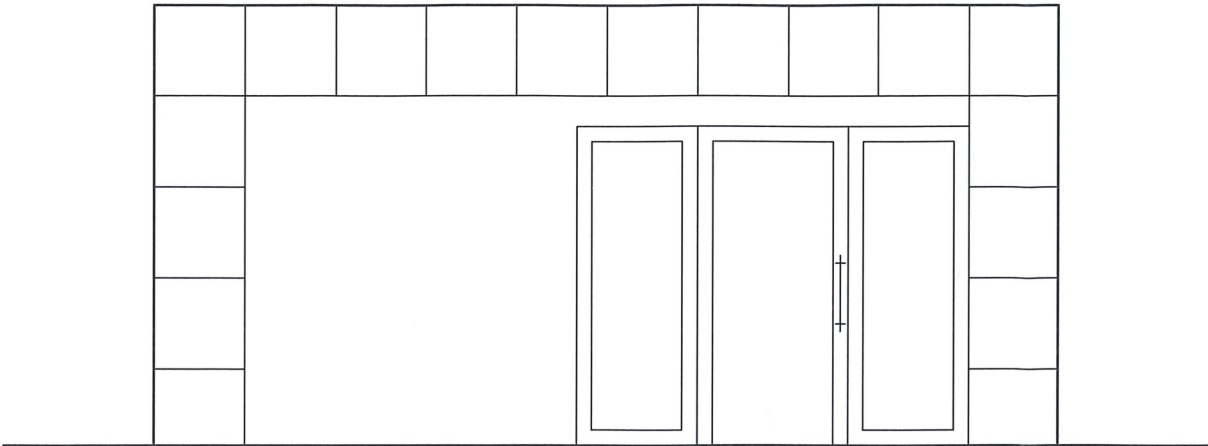
mgr inż. arch. Patrycja Rekowska
Uprawnienia budowlane w specjalności
architektonicznej do projektowania
bez ograniczeń

NR 14/WPOKK/2024

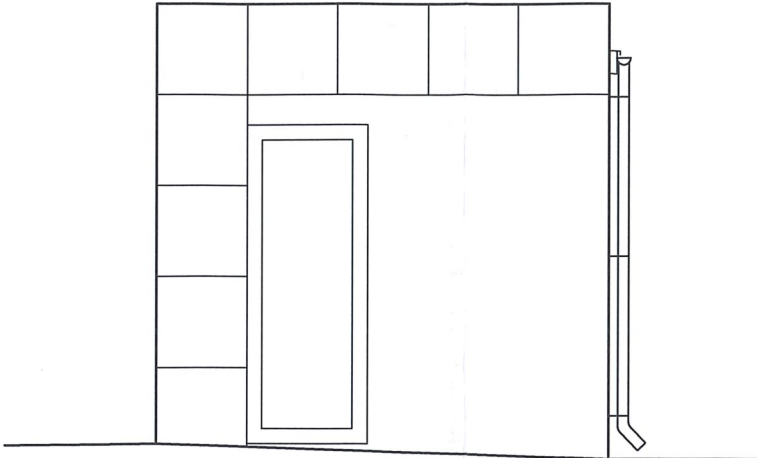
.....
Architektura

STAROSTWO POWIATOWE
W MOGILNIE
ul. G. Narutowicza 1
88-300 Mogilno

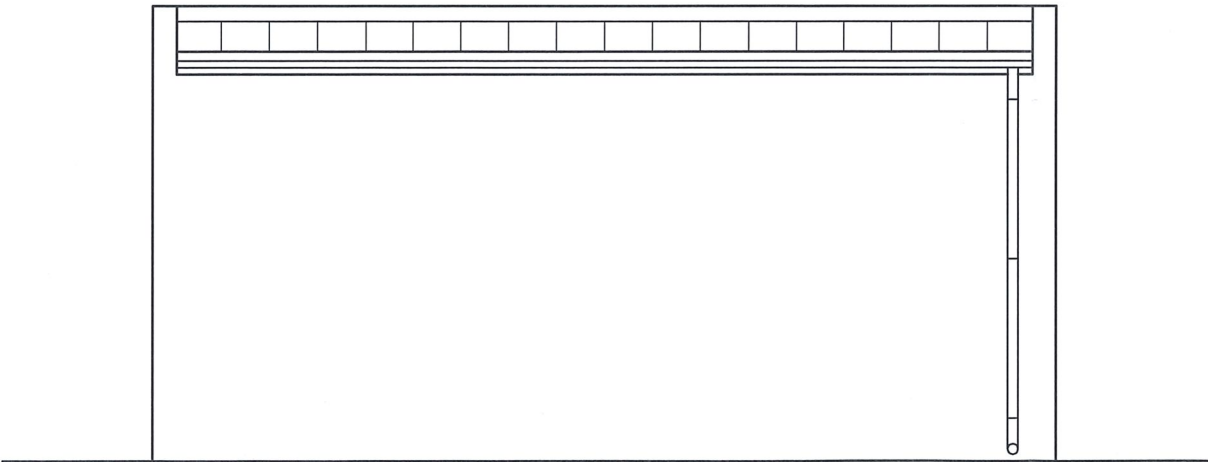
RYSUNKI TECHNICZNE



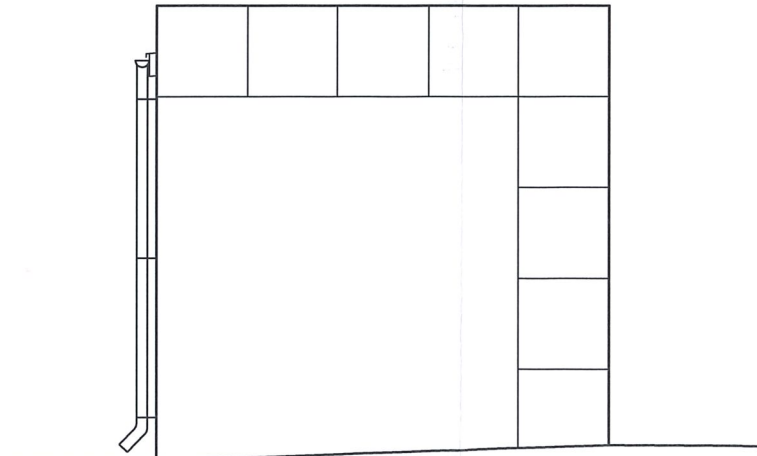
ELEWACJA WSCHODNIA (FRONTOWA)



ELEWACJA PÓŁNOCNA (BOCZNA)



ELEWACJA ZACHODNIA (TYLNA)

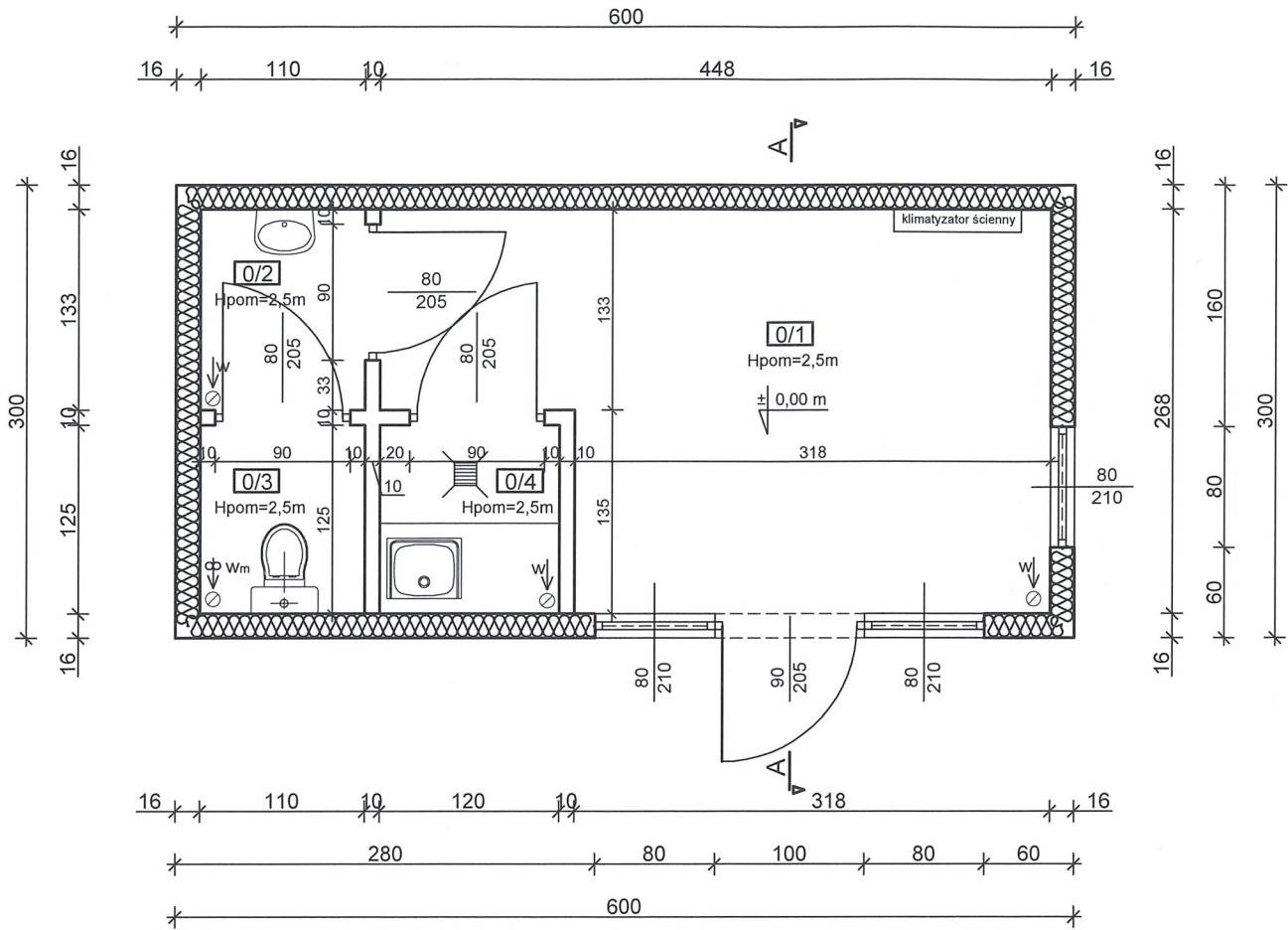


ELEWACJA POŁUDNIOWA (BOCZNA)

BUDOWA PAWILONU HANDLOWEGO ORAZ BUDYNKU TOALET PUBLICZNYCH			
Inwestor:	Gmina Strzelno ul. Cieśliewicza 2, 88-320 Strzelno		
Lokalizacja:	dz. ewid. nr 606/1, 606/2 obr.Strzelno, gm. Strzelno		
Tytuł rysunku:	PAWILON HANDLOWY Elewacje	Skala:	1:50 Nr rys.: A1
Podpis projektanta:	mgr inż. arch. Patrycja Rekowski Uprawnienia budowlane w specjalności architektonicznej do projektowania bez ograniczeń NR 14/WPOKK/2024		
Data:	15.08.2025		

PAWILON HANDLOWY

Rzut przyziemia
skala 1:50



Nr	Nazwa pomieszczenia	Posadzka	Pu [m²]
0/1	Sala sprzedaży	Wykładzina PCV	10,25
0/2	Przedśionek	Wykładzina PCV	1,46
0/3	WC	Wykładzina PCV	1,38
0/4	Pom. porządkowe	Wykładzina PCV	1,50
RAZEM			14,59 m²

WYMÓG UZGODNIENIA
PROJEKTU TECHNICZNEGO

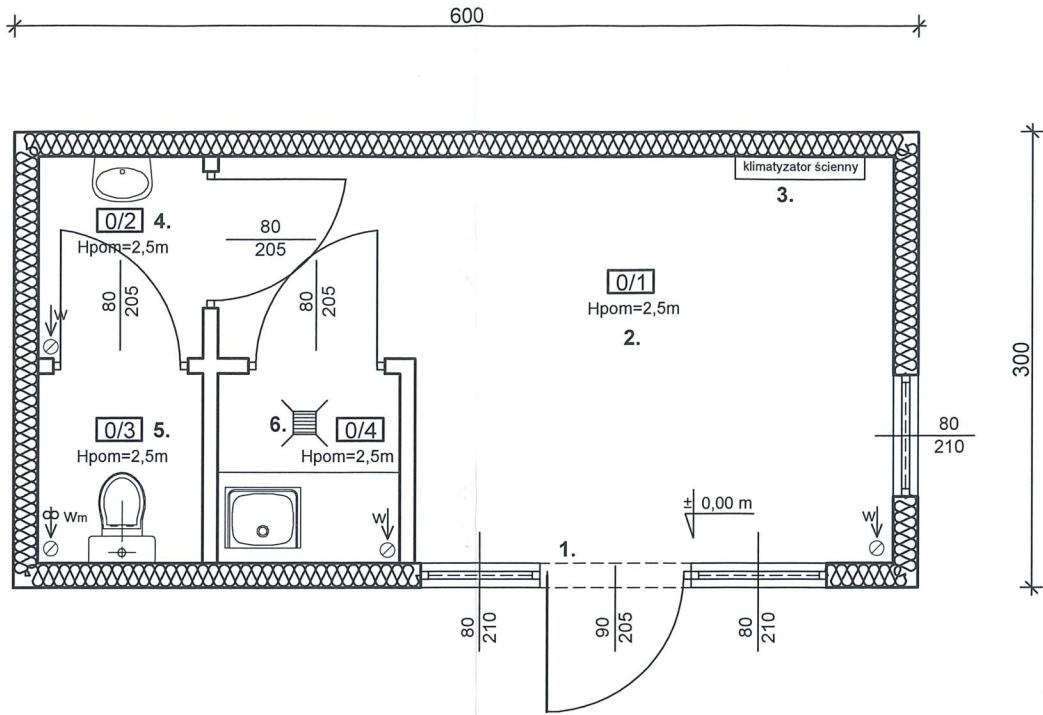
Uzgodniono pod względem wymagań higienicznych i zdrowotnych bez zastrzeżeń/z zastrzeżeniami

mgr inż. arch. Emilia Kuhn-Ciupak
rzeczoznawca ds. sanitarno-higienicznych
nr upr. BPiO/2018
w zakresie bud. przep. i ogólnego bez służby zdrowia
(85-3023) ul. Mierłowa 16
tel. 602 802 014

Data 23.10.2025
Lp. 31/2025

PAWILON HANDLOWY

Rzut przyziemia - wyposażenie
skala 1:50



- Pawilon handlowy dostępny dla osób niepełnosprawnych. Drzwi wejściowe powinny być wykonane jako bezprogowe o szerokości przejścia min. 90cm.
- Wysokość pomieszczenia sali sprzedaży wynosi 250cm. Przewidywane zatrudnienie - 1 osoba.
- Pomieszczenie sali sprzedaży należy wyposażyć w klimatyzację.
- Przedśionek o wysokości pomieszczenia 250cm, wyposażony w umywalkę. Ściany pomieszczenia powinny mieć do wysokości co najmniej 200cm powierzchnie zmywalne i odporne na działanie wilgoci.
- WC o wysokości pomieszczenia 250cm. Pomieszczenie wyposażone w miskę ustępową. Ściany pomieszczenia powinny mieć do wysokości co najmniej 200cm powierzchnie zmywalne i odporne na działanie wilgoci. W drzwiach (skrzydło otwierane na zewnątrz) otwory o sumarycznym przekroju nie mniejszym niż 0,022m² dla dopływu powietrza (podcięcie wentylacyjne lub kratka). W pomieszczeniu zastosować wywiew mechaniczny sprzężony z oświetleniem elektrycznym pozwalający na co najmniej 1,5-krotną wymianę powietrza w ciągu godziny.
- Pomieszczenie porządkowe wyposażone w zlew gospodarczy oraz kratkę ściekową. Ściany pomieszczenia powinny mieć do wysokości co najmniej 200cm powierzchnie zmywalne i odporne na działanie wilgoci.

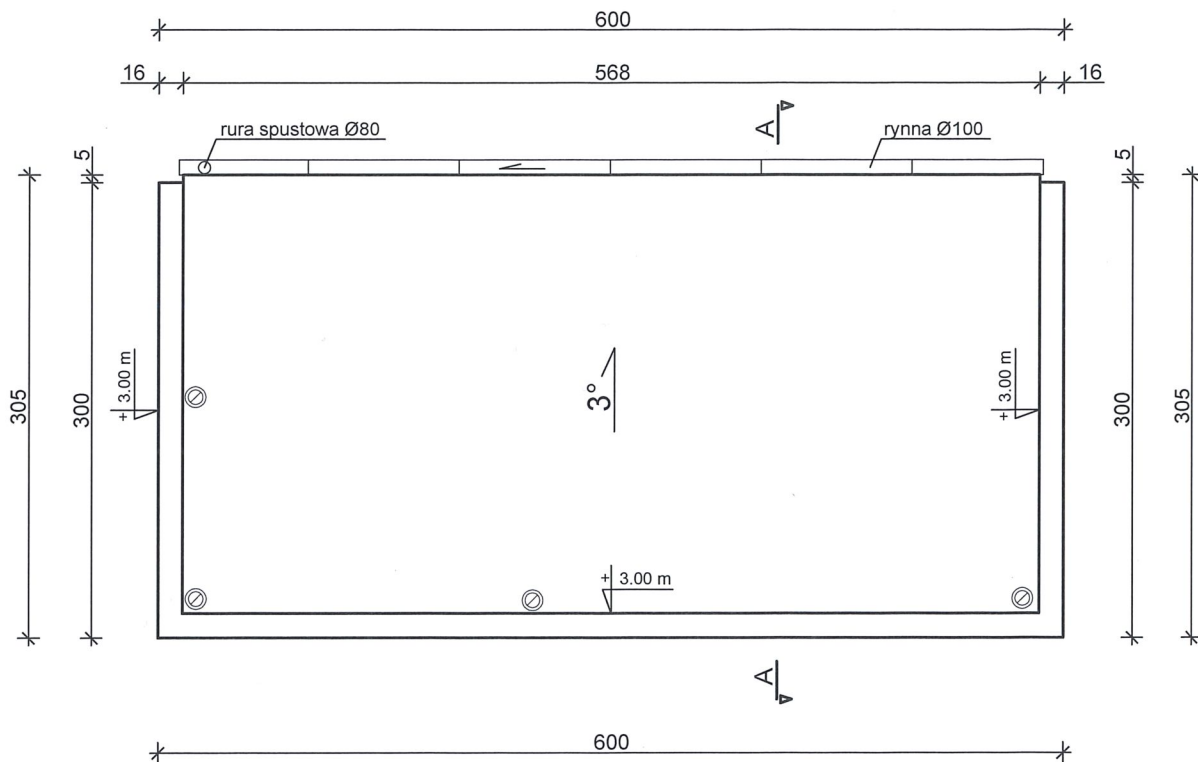
BUDOWA PAWILONU HANDLOWEGO
ORAZ BUDYNKU TOALET PUBLICZNYCH

<u>Inwestor:</u>	Gmina Strzelno ul. Cieśliewicza 2, 88-320 Strzelno		
<u>Lokalizacja:</u>	dz. ewid. nr 606/1, 606/2 obr.Strzelno, gm. Strzelno		
<u>Tytuł rysunku:</u>	PAWILON HANDLOWY Rzut przyziemia	Skala:	1:50
		Nr rys.:	A2
<u>Podpis projektanta:</u>	<div>mgr inż. arch. Patrycja Rekowska</div> <div>Uprawnienia budowlane w specjalności architektonicznej do projektowania bez ograniczeń</div> <div>NR 14/WPOKK/2024</div>		
<u>Data:</u>			
15.08.2025			

PAWILON HANDLOWY

Rzut dachu

skala 1:50

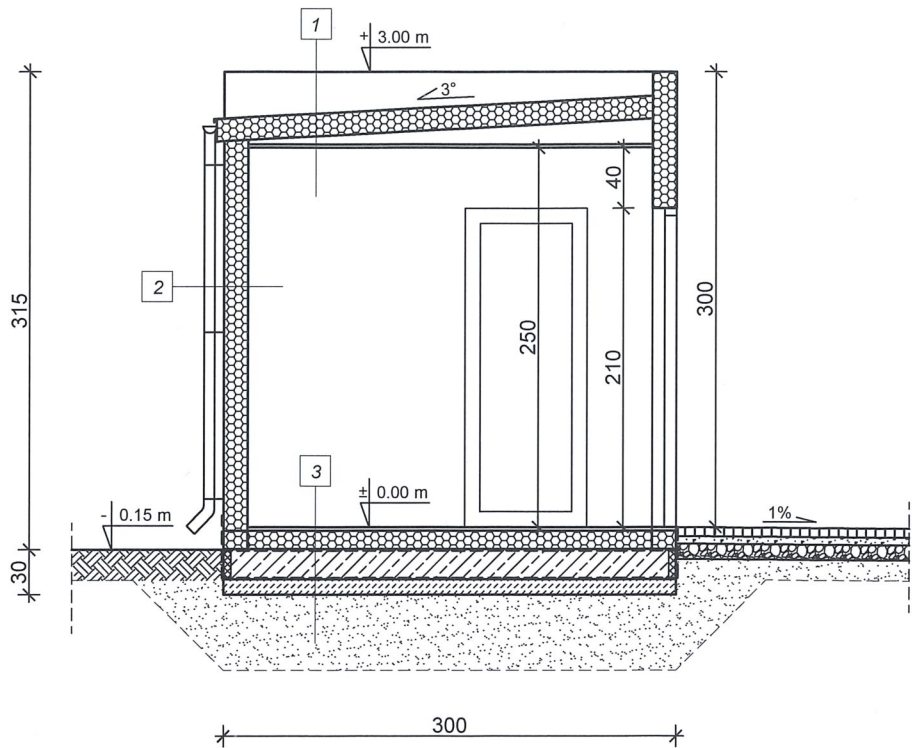


**BUDOWA PAWILONU HANDLOWEGO
ORAZ BUDYNKU TOALET PUBLICZNYCH**

Inwestor:	Gmina Strzelno ul. Cieśliewicza 2, 88-320 Strzelno		
Lokalizacja:	dz. ewid. nr 606/1, 606/2 obr. Strzelno, gm. Strzelno		
Tytuł rysunku:	PAWILON HANDLOWY Rzut dachu	Skala:	1:50
		Nr rys.:	A3
Podpis projektanta:	mgr inż. arch. Patrycja Rekowska Uprawnienia budowlane w specjalności architektonicznej do projektowania bez ograniczeń NR 14/WPOKK/2024		
Data:			
15.08.2025			

PAWILON HANDLOWY

Przekrój A-A
skala 1:50



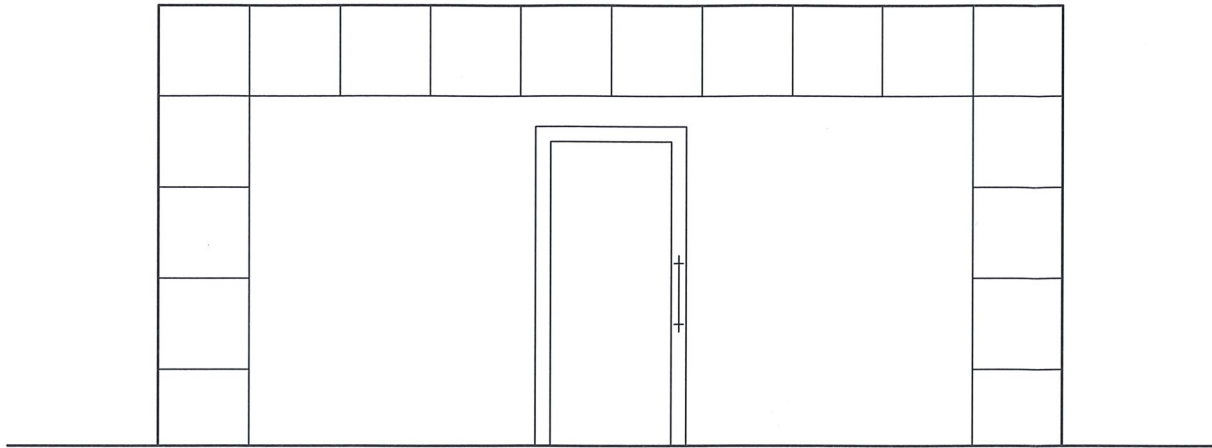
1	DACH PŁASKI $U=0,13 \text{ W/m}^2\text{K}$
	Płyta warstwowa z rdzeniem z pianki poliuretanowej gr.160mm
	Pustka powietrzna
	Płyta HPL na konstrukcji stalowej

2	ŚCIANA ZEWNĘTRZNA $U=0,14 \text{ W/m}^2\text{K}$
	Wykończenie zewnętrzne - wg technologii producenta
	Płyta warstwowa z rdzeniem z pianki poliuretanowej gr.160mm i okładziną z blachy stalowej ocynkowanej pokrytej powłoką poliestrową, okładzina wewnętrzna gładka

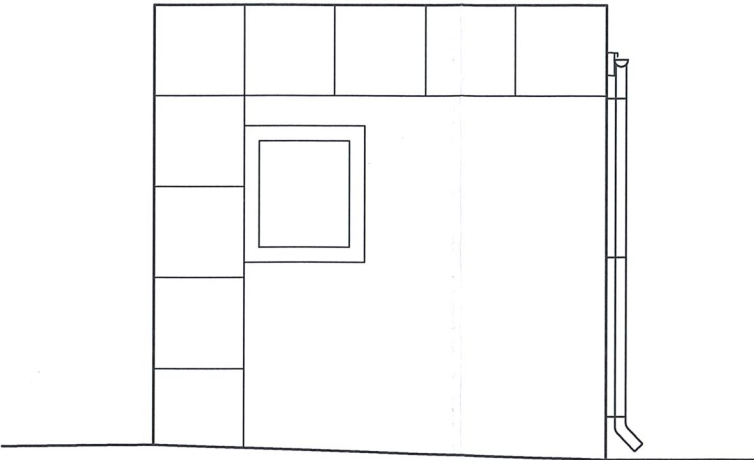
3	PODŁOGA $U=0,30 \text{ W/m}^2\text{K}$
	Wykładzina PVC
	Płyta podłogowa gr.25mm
	Konstrukcja wsporcza z profili zimnogiętych
	Wełna mineralna gr.12cm
	Poszycie dolne: blacha ocynkowana
	Izolacja przeciwwilgociowa
	Płyta żelbetowa gr.20cm
	Izolacja przeciwwilgociowa
	Podbeton C8/10 gr.10cm
	Piasek zagęszczony warstwami $I_D=0,98 \text{ gr.50cm}$

**BUDOWA PAWILONU HANDLOWEGO
ORAZ BUDYNKU TOALET PUBLICZNYCH**

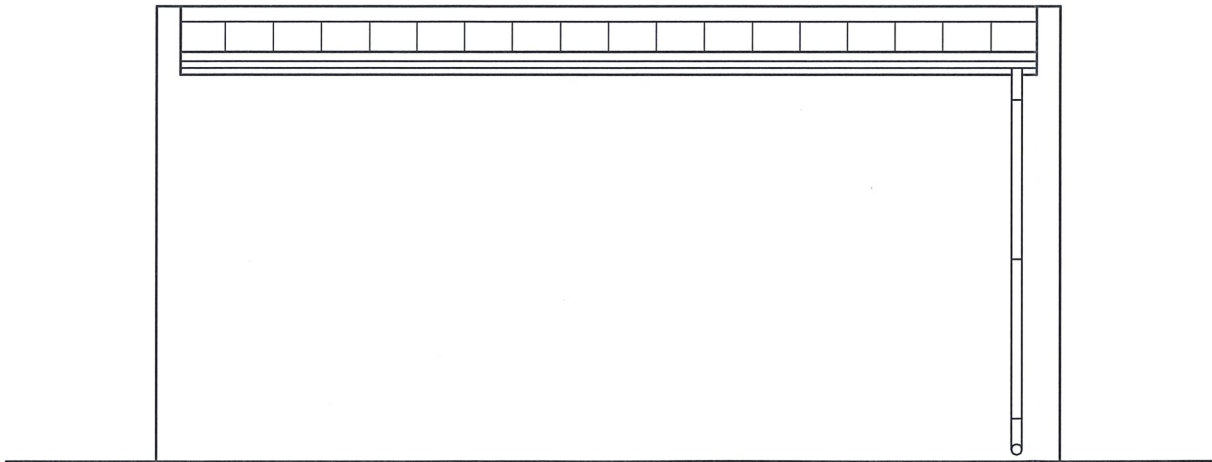
Inwestor:	Gmina Strzelno ul. Cieśliewicza 2, 88-320 Strzelno		
Lokalizacja:	dz. ewid. nr 606/1, 606/2 obr.Strzelno, gm. Strzelno		
Tytuł rysunku:	PAWILON HANDLOWY Przekrój A-A	Skala:	1:50
		Nr rys.:	A4
Podpis projektanta:	mgr inż. arch. Patrycja Rekowska Uprawnienia budowlane w specjalności architektonicznej do projektowania bez ograniczeń NR 14/WPOKK/2024		
Data:			
	15.08.2025		



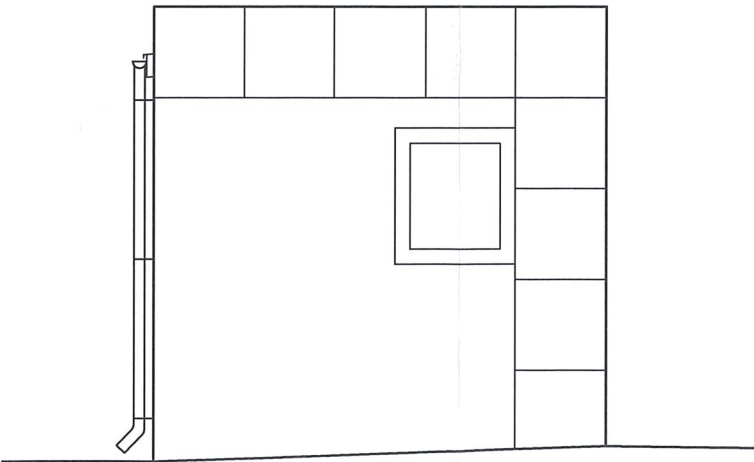
ELEWACJA WSCHODNIA (FRONTOWA)



ELEWACJA PÓŁNOCNA (BOCZNA)



ELEWACJA ZACHODNIA (TYLNA)



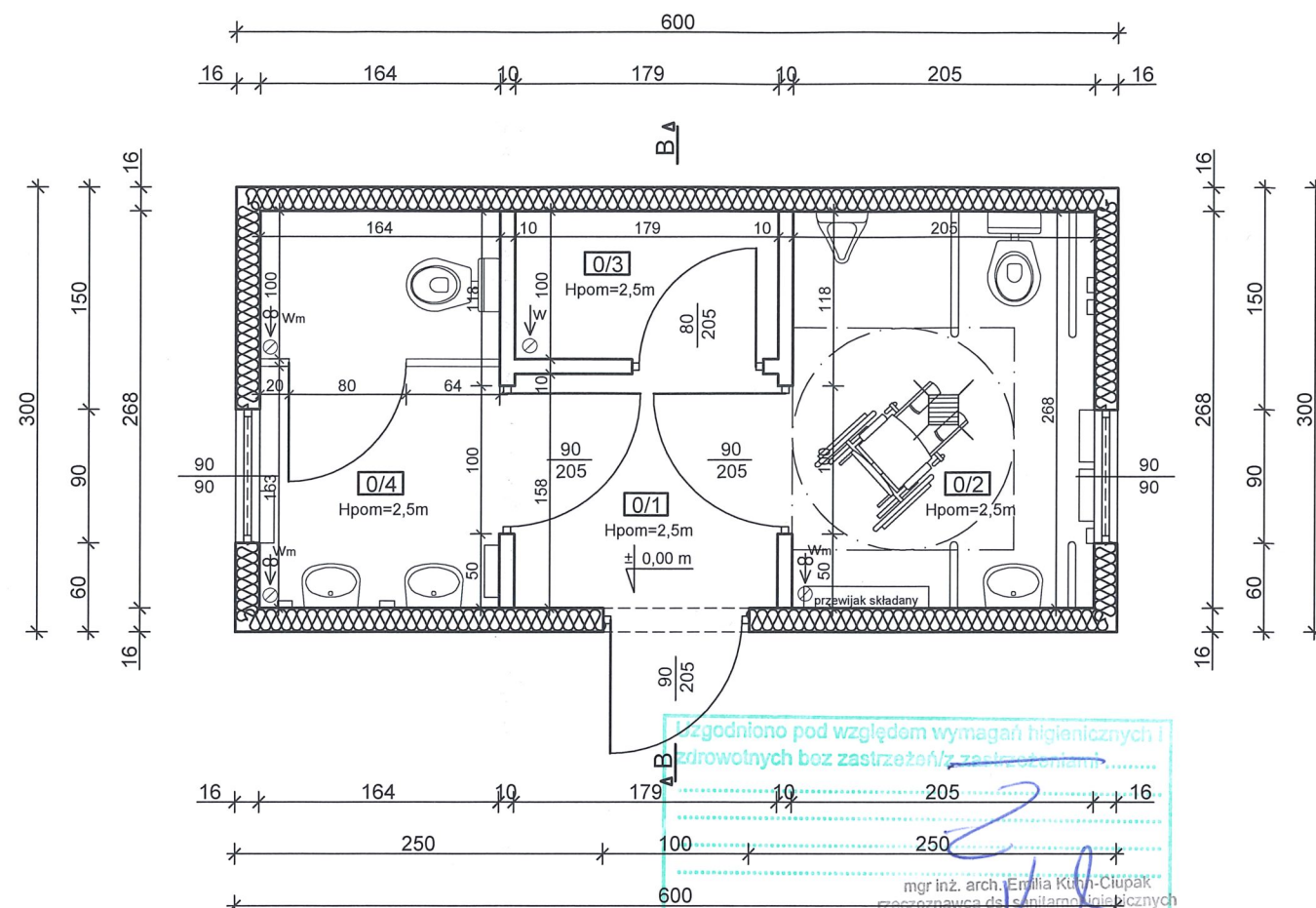
ELEWACJA POŁUDNIOWA (BOCZNA)

BUDOWA PAWILONU HANDLOWEGO ORAZ BUDYNKU TOALET PUBLICZNYCH			
Inwestor:	Gmina Strzelno ul. Cieśliewicza 2, 88-320 Strzelno		
Lokalizacja:	dz. ewid. nr 606/1, 606/2 obr. Strzelno, gm. Strzelno		
Tytuł rysunku:	BUDYNEK TOALET PUBLICZNYCH Elewacje	Skala:	1:50 Nr rys.: A5
Podpis projektanta:	mgr inż. arch. Patrycja Rekowska Uprawnienia budowlane w specjalności architektonicznej do projektowania bez ograniczeń NR 14/WPOKK/2024		
Data:	15.08.2025		

Załącznik do decyzji
nr 208/25 AS.6740.163.2025
z dnia 23.12.2025

TOALETA PUBLICZNA

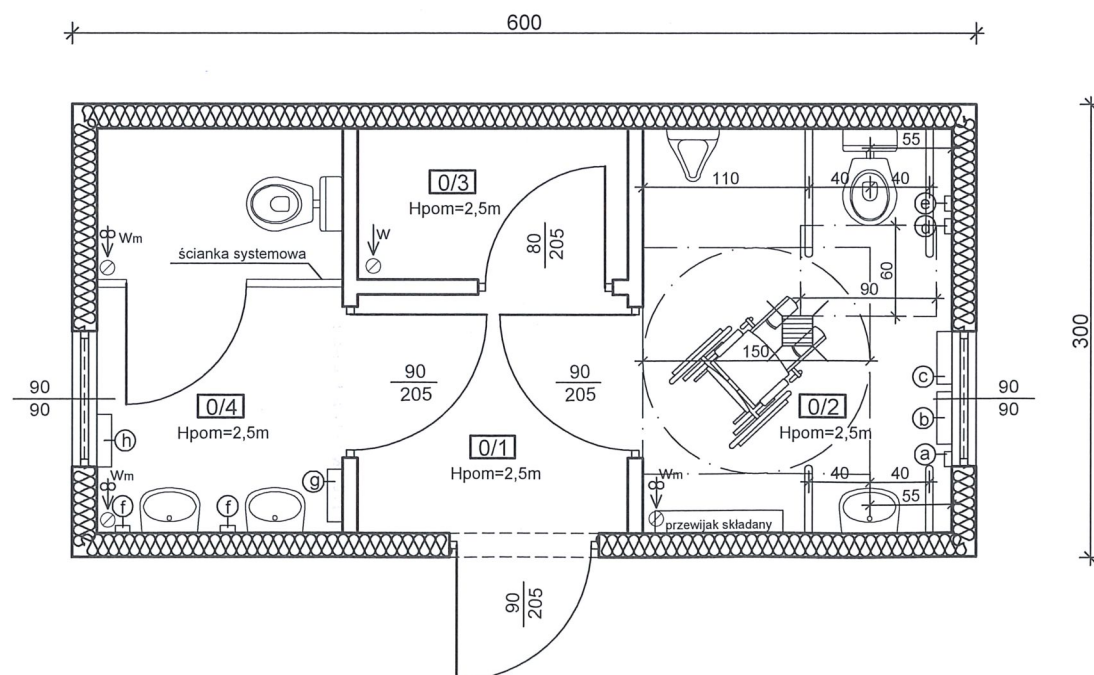
Rzut przyziemia
skala 1:50



WYMÓG UZGODNIENIA
PROJEKTU TECHNICZNEGO

TOALETA PUBLICZNA

Rzut przyziemia - wyposażenie
skala 1:50



- Budynek toalet publicznych dostępny dla osób niepełnosprawnych.
Drzwi wejściowe powinny być wykonane jako bezprogowe o szerokości przejścia min. 90cm.
- WC dostępne - uniwersalne (pom. 0/2)
 - Wysokość pomieszczenia wynosi 250cm.
 - Drzwi do pomieszczenia samozamykające, bezprogowe, otwierane na zewnątrz o szerokości przejścia min. 90cm. Od wewnętrznej strony drzwi zaleca się montaż poręczy prostej o długości ok. 60cm na wysokości ok. 85 cm, ułatwiającej otwieranie i zamykanie drzwi.
 - W drzwiach zastosować otwory o sumarycznym przekroju nie mniejszym niż 0,022m² dla dopływu powietrza (podcięcie wentylacyjne lub kratka).
 - W pomieszczeniu zastosować wywiew mechaniczny sprzężony z oświetleniem elektrycznym pozwalający na co najmniej 1,5-krotną wymianę powietrza w ciągu godziny.
 - Ściany pomieszczenia powinny mieć do wysokości co najmniej 200cm powierzchnie zmywalne i odporne na działanie wilgoci.
 - Posadzka pomieszczenia powinna być zmywalna, nienasiąkliwa i nieśliska.
 - W pomieszczeniu zapewnić przestrzeń manewrową o wymiarach co najmniej 1,5x1,5m.
 - Umywalka z prześwitem podbłatowym. Poręcze łukowe uchylne długości 45cm. Poręcze przy umywalce należy montować po bokach w odległości ok. 40-45 cm od osi umywalki. Wysokość montażu poręczy powinna wynosić ok. 80-85 cm od posadzki do górnej krawędzi poręczy.
 - W pomieszczeniu nr 0/2 akcesoria montować na wysokości 85cm na podłodze. Projektowane akcesoria:
 - a - dozownik na mydło - 85cm ponad podłogą
 - b - pojemnik na ręczniki papierowe - 85cm ponad podłogą
 - c - suszarka do rąk - 85cm ponad podłogą
 - d - podajnik papieru toaletowego - 60-70cm ponad podłogą w okolicy przedniej krawędzi miski ustępowej
 - e - przycisk spłuczki - górna krawędź przycisku 80-110cm ponad podłogą
 - Obok miski ustępowej zapewnić przestrzeń wolną od przeszkód o szerokości min. 90cm. Obustronne poręcze łukowe uchylne długości 85cm.
 - Pomieszczenie wyposażone w pisuar.
 - Pomieszczenie wyposażone w przewijak składany.
 - Pomieszczenie wyposażone w kratkę ściekową.
 - W ścianach zastosować wzmocnienia dla zainstalowania uchwytów oraz montażu urządzeń.
- WC - damskie (pom. 0/4)
 - Wysokość pomieszczenia wynosi 250cm.
 - Drzwi do pomieszczenia otwierane na zewnątrz o szerokości przejścia 90cm.
 - W drzwiach zastosować otwory o sumarycznym przekroju nie mniejszym niż 0,022m² dla dopływu powietrza (podcięcie wentylacyjne lub kratka).
 - W pomieszczeniu zastosować wywiew mechaniczny sprzężony z oświetleniem elektrycznym pozwalający na co najmniej 1,5-krotną wymianę powietrza w ciągu godziny.
 - Ściany pomieszczenia powinny mieć do wysokości co najmniej 200cm powierzchnie zmywalne i odporne na działanie wilgoci.
 - Posadzka pomieszczenia powinna być zmywalna, nienasiąkliwa i nieśliska.
 - Miska ustępowa umieszczona w oddzielnej kabinie ze ściankami i drzwiami o wysokości min. 200cm z prześwitem nad podłogą 15cm.
 - Projektowane akcesoria w pomieszczeniu nr 0/4:
 - f - dozownik na mydło
 - g - pojemnik na ręczniki papierowe
 - h - suszarka do rąk
 - W ścianach zastosować wzmocnienia w celu montażu urządzeń.

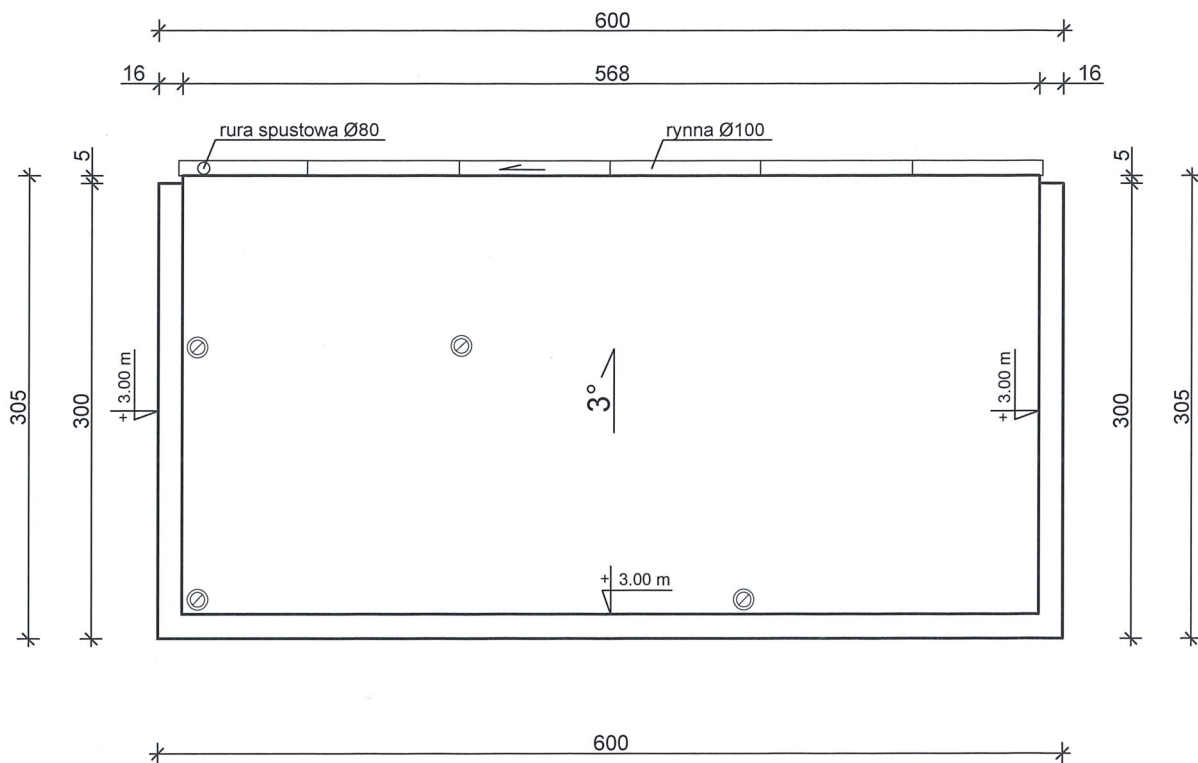
WYKAZ POMIESZCZEŃ			
Nr	Nazwa pomieszczenia	Posadzka	Pu [m ²]
0/1	Komunikacja	Wykładzina PCV	2,83
0/2	WC dostępne - uniwersalne	Wykładzina PCV	5,49
0/3	Schówek gospodarczy	Wykładzina PCV	1,79
0/4	WC - damskie	Wykładzina PCV	4,40
RAZEM			14,51 m ²

BUDOWA PAWILONU HANDLOWEGO ORAZ BUDYNKU TOALET PUBLICZNYCH			
Inwestor:	Gmina Strzelno ul. Cieśliewicza 2, 88-320 Strzelno		
Lokalizacja:	dz. ewid. nr 606/1, 606/2 obr. Strzelno, gm. Strzelno		
Tytuł rysunku:	BUDYNEK TOALET PUBLICZNYCH Rzut przyziemia	Skala:	1:50 Nr rys.: A6
Podpis projektanta:	mgr inż. arch. Patrycja Rekowska Uprawnienie budowlane w specjalności architekta do projektowania bez ograniczeń NR 14/WPOKK/2024		
Data:	15.08.2025		

BUDYNEK TOALET PUBLICZNYCH

Rzut dachu

skala 1:50

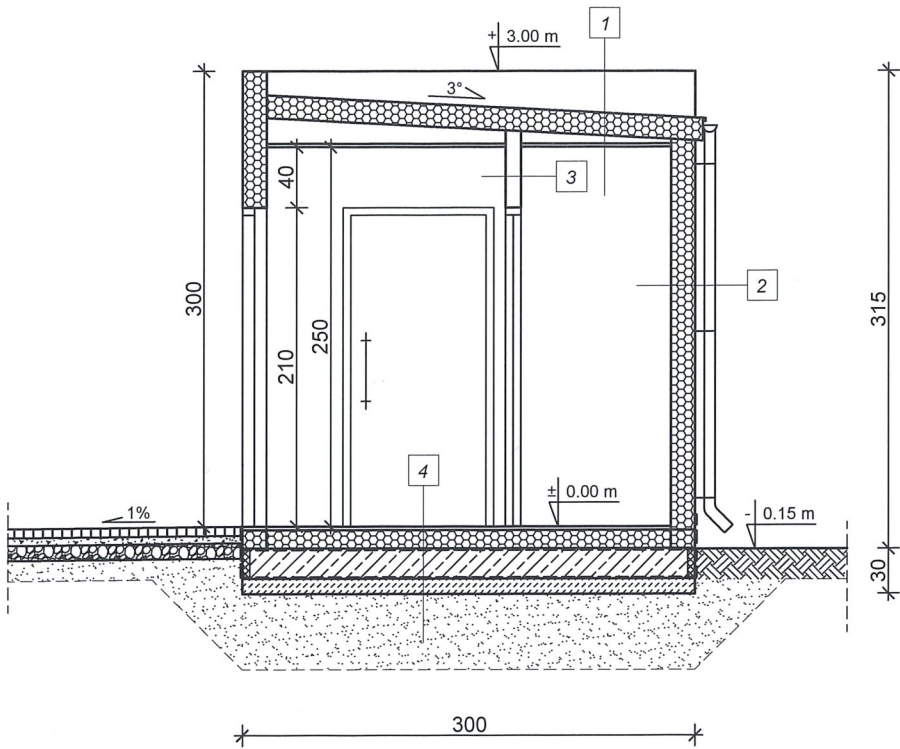


BUDOWA PAWILONU HANDLOWEGO ORAZ BUDYNKU TOALET PUBLICZNYCH

Inwestor:	Gmina Strzelno ul. Cieśliewicza 2, 88-320 Strzelno		
Lokalizacja:	dz. ewid. nr 606/1, 606/2 obr. Strzelno, gm. Strzelno		
Tytuł rysunku:	BUDYNEK TOALET PUBLICZNYCH Rzut dachu	Skala:	1:50
Podpis projektanta:	mgr inż. arch. Patrycja Rekowska Uprawnienia budowlane w specjalności architektonicznej do projektowania bez ograniczeń NR 14/WPOKK/2024		
Data:			
	15.08.2025	Nr rys.:	A7

BUDYNEK TOALET PUBLICZNYCH

Przekrój B-B
skala 1:50



1	DACH PŁASKI $U=0,13 \text{ W/m}^2\text{K}$ Płyta warstwowa z rdzeniem z pianki poliuretanowej gr.160mm Pustka powietrzna Płyta HPL na konstrukcji stalowej
2	ŚCIANA ZEWNĘTRZNA $U=0,14 \text{ W/m}^2\text{K}$ Wykończenie zewnętrzne - wg technologii producenta Płyta warstwowa z rdzeniem z pianki poliuretanowej gr.160mm i okładziną z blachy stalowej ocynkowanej pokrytej powłoką poliesterową, okładzina wewnętrzna gładka
2	ŚCIANA WEWNĘTRZNA Płyta warstwowa z rdzeniem z wełny mineralnej gr.100mm i okładziną z blachy stalowej ocynkowanej pokrytej powłoką poliesterową, okładzina wewnętrzna gładka

4	PODŁOGA $U=0,30 \text{ W/m}^2\text{K}$ Wykładzina PVC Płyta podłogowa gr.25mm Konstrukcja wsporcza z profili zimnogiętych Wełna mineralna gr.12cm Poszycie dolne: blacha ocynkowana Izolacja przeciwwilgociowa Płyta żelbetowa gr.20cm Izolacja przeciwwilgociowa Podbeton C8/10 gr.10cm Piasek zagęszczony warstwami $I_p=0,98 \text{ gr.50cm}$
---	--

BUDOWA PAWILONU HANDLOWEGO ORAZ BUDYNKU TOALET PUBLICZNYCH			
Inwestor:	Gmina Strzelno ul. Cieśliewicza 2, 88-320 Strzelno		
Lokalizacja:	dz. ewid. nr 606/1, 606/2 obr.Strzelno, gm. Strzelno		
Tytuł rysunku:	BUDYNEK TOALET PUBLICZNYCH Przekrój B-B	Skala:	1:50
Podpis projektanta:	mgr inż. arch. Patrycja Rekowski Uprawnienia budowlane w specjalności architektonicznej do projektowania bez ograniczeń NR 14/WPOKK/2024		
Data:			
15.08.2025			

ZAŁĄCZNIKI PROJEKTU BUDOWLANEGO

NAZWA ZAMIERZENIA BUDOWLANEGO:

Budowa pawilonu handlowego oraz budynku toalet publicznych

ADRES:

działka ewid. nr 606/1 i 606/2

obręb Strzelno, gm. Strzelno

Identyfikator działki: 040904_4.0001.606/1, 040904_4.0001.606/2

KAT. OBIEKTU:

XVII, III

INWESTOR:

Gmina Strzelno

ul. Cieślewicza 2

88-320 Strzelno

BRANŻA:

Architektura

PROJEKTANT:

mgr inż. arch. Patrycja Rekowska

Upr. architektoniczne nr 14/WPOK/2024

Specjalność: architektoniczna

mgr inż. arch. Patrycja Rekowska
Uprawnienia budowlane w specjalności
architektonicznej do projektowania
bez ograniczeń
NR 14/WPOKK/2024

Stawiska, 15.08.2025

INFORMACJA DOTYCZĄCA BEZPIECZEŃSTWA **I OCHRONY ZDROWIA NA PLACU BUDOWY**

NAZWA ZAMIERZENIA BUDOWLANEGO:

Budowa pawilonu handlowego
oraz budynku toalet publicznych

ADRES:

działka ewid. nr 606/1 i 606/2
obręb Strzelno, gm. Strzelno
Identyfikator działki:
040904_4.0001.606/1, 040904_4.0001.606/2

KAT. OBIEKTU:

XVII, III

INWESTOR:

Gmina Strzelno
ul. Cieślewicza 2
88-320 Strzelno

BRANŻA:

Architektura

PROJEKTANT:

mgr inż. arch. Patrycja Rekowska
Upr. architektoniczne nr 14/WPOKK/2024
Specjalność: architektoniczna

mgr inż. arch. Patrycja Rekowska
Uprawnienia budowlane w specjalności
architektonicznej do projektowania
bez ograniczeń
NR 14/WPOKK/2024

Stawiska, 15.08.2025

1. Podstawa opracowania:

- Rozporządzenie Ministra Infrastruktury z dnia 23.06.2003r. w sprawie informacji dotyczącej bezpieczeństwa i ochrony zdrowia oraz planu bezpieczeństwa i ochrony zdrowia (Dz. U. z 2003r Nr 120, poz. 1126)
- Rozporządzenie Ministra Infrastruktury z dnia 06.02.2003r w sprawie bezpieczeństwa i higieny pracy podczas wykonywania robót budowlanych (Dz. U. z 2003r Nr 47, poz. 401)

2. Zakres i kolejność realizacji:

Przedmiotem inwestycji jest budowa pawilonu handlowego oraz budynku toalet publicznych na terenie działki ewid. nr 606/1 oraz na części działki ewid. nr 606/2 w obrębie Strzelno, gm. Strzelno.

Budowa obejmuje następujące etapy:

- Zagospodarowanie placu budowy
- Roboty pomiarowe
- Zdjęcie humusu
- Roboty ziemne – wykopy pod płytę fundamentową
- Roboty instalacyjne
- Fundamenty
- Montaż budynków kontenerowych
- Roboty wykończeniowe i instalacyjne
- Prace zewnętrzne

3. Wykaz istniejących obiektów budowlanych

Działka ewid. nr 606/1 w obrębie Strzelno stanowi teren zabudowany, częściowo ogrodzony. Działka zabudowana jest nieużytkowanym budynkiem toalet publicznych. W związku z planowaną rewitalizacją terenu, budynek znajdujący się na działce przeznaczony jest do rozbiórki (wg odrębnego opracowania).

Działka ewid. nr 606/2 w obrębie Strzelno zbudowana jest budynkiem mieszkalnym oraz budynkami gospodarczymi. Część działki, która objęta jest niniejszym opracowaniem, stanowi wyłącznie tereny zielone oraz tereny utwardzone.

4. Elementy zagospodarowania działki, które mogą stwarzać zagrożenie bezpieczeństwa i zdrowia ludzi.

Na terenie działki nie występują elementy, które mogą stwarzać zagrożenie bezpieczeństwa i zdrowia ludzi.

5. Informacje dotyczące przewidywanych zagrożeń podczas realizacji robót budowlanych, rodzaje zagrożeń oraz miejsce i czas ich występowania

Prowadzenie prac na wysokości

Niebezpieczeństwo upadku przy wykonywaniu konstrukcji ścian oraz dachu, przy wykonywaniu pokrycia dachowego i obróbek blacharskich. Skala występujących zagrożeń podczas wznoszenia budynku jest średnia.

6. Środki organizacyjne, zapobiegające niebezpieczeństwu podczas wykonywania robót budowlanych.

Wszyscy pracownicy powinni być zapoznani z przepisami zawartymi w Rozporządzeniu Ministra Infrastruktury z dnia 6 lutego 2003 r. w sprawie bezpieczeństwa i higieny pracy podczas wykonywania robót budowlanych (Dz. U. z 2003r Nr 47, poz. 401).

Na czas trwania robót budowlanych należy wydzielić obszar, w którym będą prowadzone prace. W widocznym miejscu należy umieścić tablice ostrzegawcze informujące o zakazie wstępu na teren prowadzonych prac.

Składować materiały budowlane i sprzęt budowlany w obrębie działki w wydzielonym miejscu. Wytyczyć drogę dojazdu i wyjazdu.

Przygotować pracowników na wypadek zagrożeń. Należy sprawdzić, czy wytypowani do ww. robót pracownicy posiadają ważne badania i czy mogą wykonywać prace na wysokości.

Pracownicy powinni być wyposażeni w sprzęt ochrony osobistej, odzież roboczą, środki ochrony indywidualnej, rękawice, kaski, liny zabezpieczające, okulary.

Należy zapewnić pracownikom stały dostęp do telefonu alarmowego, wykazu numerów telefonów najbliższego punktu medycznego, straży pożarnej, policji.

Na placu budowy powinna znajdować się apteczka oraz podręczne środki gaśnicze. Bezpośredni nadzór nad bezpieczeństwem i higieną pracy na stanowiskach pracy pełni kierownik robót.

Niebezpieczeństwo upadku z wysokości:

Przy montażu konstrukcji dachu należy zapewnić sztywność poszczególnym elementom montowanym i rusztowaniu.

Osoby pracujące na stanowiskach znajdujących się na wysokości, powinny być zabezpieczone przed upadkiem. Zaleca się stosowanie uprząży, szelek i lin zabezpieczających.

7. Instrukcja pracowników przed przystąpieniem do realizacji robót

Przed przystąpieniem do prac budowlanych należy:

- Przeprowadzić szkolenie stanowiskowe pracowników w zakresie BHP
- Zwrócić uwagę na bezpieczeństwo robót na wysokości
- Zwrócić uwagę na bezpieczeństwo robót ziemnych
- Przedstawić zasady postępowania w przypadku wystąpienia zagrożenia
- Zobowiązać pracowników do używania odzieży i obuwia roboczego oraz środków ochrony osobistej
- Zobowiązać pracowników do używania sprawnego sprzętu budowlanego

W razie stwierdzenia bezpośredniego zagrożenia dla życia lub zdrowia pracowników, osoba kierująca pracownikami zobowiązana jest do niezwłocznego wstrzymania prac i podjęcia działań w celu usunięcia tego zagrożenia.

mgr inż. arch. **Patrycja Rekowska**
Uprawnienia budowlane w specjalności
architektonicznej do projektowania
bez ograniczeń
NR 14/WPOKK/2024
.....

OŚWIADCZENIE PROJEKTANTA

**Na podstawie Ustawy z dnia 7 lipca 1994r - Prawo budowlane
(Dz. U. z 2025 r. poz. 418, z późn. zm.)**

oświadczam, że projekt zagospodarowania terenu obejmujący
budowę pawilonu handlowego oraz budynku toalet publicznych
z lokalizacją na działce o nr ewid. 606/1 i 606/2 w obrębie Strzelno, gm. Strzelno,
dla Inwestora – Gminy Strzelno, ul. Cieślewicza 2, 88-320 Strzelno
został sporządzony zgodnie z obowiązującymi przepisami
oraz zasadami wiedzy technicznej.

mgr inż. arch. Patrycja Rekowska
Uprawnienia budowlane w specjalności
architektonicznej do projektowania
bez ograniczeń
NR 14/WPOKK/2024

Stawiska, 15.08.2025

OŚWIADCZENIE PROJEKTANTA

**Na podstawie Ustawy z dnia 7 lipca 1994r - Prawo budowlane
(Dz. U. z 2025 r. poz. 418, z późn. zm.)**

oświadczam, że projekt architektoniczno-budowlany obejmujący
budowę pawilonu handlowego oraz budynku toalet publicznych
z lokalizacją na działce o nr ewid. 606/1 i 606/2 w obrębie Strzelno, gm. Strzelno,
dla Inwestora – Gminy Strzelno, ul. Cieślewicza 2, 88-320 Strzelno
został sporządzony zgodnie z obowiązującymi przepisami
oraz zasadami wiedzy technicznej.

mgr inż. arch. Patrycja Rekowska
Uprawnienia budowlane w specjalności
architektonicznej do projektowania
bez ograniczeń
NR 14/WPOKK/2024

.....

Stawiska, 15.08.2025

OŚWIADCZENIE PROJEKTANTA

Oświadczam, że na terenie inwestycji obejmującej budowę pawilonu handlowego oraz budynku toalet publicznych z lokalizacją na działce ewid. nr 606/1 i 606/2 w obrębie Strzelno, gm. Strzelno, dla Inwestora – Gminy Strzelno, ul. Cieślewicza 2, 88-320 Strzelno nie ma kolizji z żadną zewnętrzną siecią infrastruktury technicznej. Ewentualne kolizje z przyłączami oraz instalacjami wewnętrznymi należącymi do Inwestora zostaną przebudowane na koszt Inwestora na podstawie odrębnej dokumentacji projektowej.

mgr inż. arch. Patrycja Rekowski
Uprawnienia budowlane w specjalności
architektonicznej do projektowania
bez ograniczeń
NR 14/WPOKK/2024

.....

Stawiska, 15.08.2025



IZBA ARCHITEKTÓW
RZECZYPOSPOLITEJ POLSKIEJ

WIELKOPOLSKA OKRĘGOWA KOMISJA KWALIFIKACYJNA

I.dz. 230/WPOKK/2024

Znak sprawy: 8/Pbo/WP-OKK/2024

Poznań, 17 czerwca 2024 roku

DECYZJA nr 14/WPOKK/2024

Na podstawie art. 24 ust. 1 pkt 2 ustawy z dnia 15 grudnia 2000 r. o samorządach zawodowych architektów oraz inżynierów budownictwa (t. j. Dz. U. 2023 poz. 551 ze zm.), w związku z art. 12 ust. 3a ustawy z dnia 7 lipca 1994 r. Prawo budowlane (t. j. Dz. U. z 2024 poz. 725 ze zm.); zgodnie z art. 104 ustawy z dnia 14 czerwca 1960 r. Kodeks postępowania administracyjnego (t. j. Dz. U. 2024 poz. 572 ze zm.), po przeprowadzeniu postępowania kwalifikacyjnego, na wniosek z dnia 15 lutego 2024 roku oraz po przeprowadzeniu egzaminu w części pisemnej i ustnej,

nadaje się

Pani mgr inż. arch. PATRYCJI REKOWSKIEJ

urodzonej w dniu 22 kwietnia 1996 roku, w Radziejowie, po stwierdzeniu posiadania odpowiedniego wykształcenia technicznego i odbycia wymaganej praktyki zawodowej oraz po uzyskaniu pozytywnego wyniku egzaminu,

UPRAWNIENIA BUDOWLANE
W SPECJALNOŚCI ARCHITEKTONICZNEJ DO PROJEKTOWANIA BEZ OGRANICZEŃ

Niniejsze uprawnienia upoważniają do: projektowania, sprawdzania projektów architektoniczno-budowlanych i technicznych oraz sprawowania nadzoru autorskiego i kontroli technicznej utrzymania obiektów budowlanych.

Decyzja niniejsza jako uwzględniająca w całości żądanie strony, nie wymaga uzasadnienia.



mgr inż. arch. MAŁGORZATA MATUSIEWICZ
PRZEWODNICZĄCA
WIELKOPOLSKIEJ
OKRĘGOWEJ KOMISJI KWALIFIKACYJNEJ
RZECZYPOSPOLITEJ POLSKIEJ

Pouczenie:

Niniejsza decyzja jest ostateczna i zgodnie z art. 127 § 1a KPA nie przysługuje od niej odwołanie. W terminie 30 dni od jej doręczenia stronie przysługuje prawo wniesienia skargi do Wojewódzkiego Sądu Administracyjnego. Skargę wnosi się za pośrednictwem Okręgowej Komisji Kwalifikacyjnej Wielkopolskiej Okręgowej Izby Architektów RP. Wpis stały od skargi wnosi 200 zł i uiszczany jest gotówką do kasy sądu administracyjnego lub na rachunek bankowy tego sądu.

Stronie przysługuje możliwość ubiegania się o prawo pomocy, obejmujące zwolnienie strony od kosztów sądowych oraz bezpłatne ustanowienie profesjonalnego pełnomocnika.

ZŁOŻONOŚĆ
Z ORYGINAŁEM

Wielkopolska Okręgowa Komisja Kwalifikacyjna:

- | | |
|--------------------------------|--|
| 1. Przewodniczący Komisji: | mgr inż. arch. Małgorzata Matusiewicz |
| 2. Wiceprzewodniczący Komisji: | mgr inż. arch. Szymon Weyna |
| 3. Wiceprzewodniczący Komisji: | mgr inż. arch. Jarosław Wroński |
| 4. Sekretarz Komisji: | mgr inż. arch. Elżbieta Buchholz – Walenciak |
| 5. Członek Komisji: | mgr inż. arch. Jacek Bułat |
| 6. Członek Komisji: | mgr inż. arch. Stefan Bajer |
| 7. Członek Komisji: | mgr inż. arch. Piotr Kostka |
| 8. Członek Komisji: | mgr inż. arch. Wojciech Krawczuk |
| 9. Członek Komisji: | mgr inż. arch. Anna Plesińska |

[Handwritten signatures in blue ink, corresponding to the list members, with dotted lines for names.]

Otrzymują:

1. Wnioskodawca: mgr inż. arch. Patrycja Rekowska
2. Wielkopolska Okręgowa Rada Izby Architektów RP
3. aa

Informacja: Numer niniejszej decyzji stanowi jednocześnie numer ewidencyjny uprawnień.



IZBA ARCHITEKTÓW
RZECZYPOSPOLITEJ POLSKIEJ

Kujawsko-Pomorska Okręgowa Rada Izby Architektów RP

ZAŚWIADCZENIE - ORYGINAŁ (wypis z listy architektów)

Kujawsko-Pomorska Okręgowa Rada Izby Architektów RP zaświadcza, że:

mgr inż. arch. Patrycja REKOWSKA

posiadająca kwalifikacje zawodowe do pełnienia samodzielnych funkcji technicznych w budownictwie w specjalności architektonicznej i w zakresie posiadanych uprawnień nr **14/WPOKK/2024**, jest wpisana na listę członków Kujawsko-Pomorskiej Okręgowej Izby Architektów RP pod numerem: **KP-0399**.

Członek czynny od: 30-10-2024 r.

Data i miejsce wygenerowania zaświadczenia: 02-06-2025 r. Bydgoszcz.

Zaświadczenie jest ważne do dnia: **31-12-2025 r.**

Podpisano elektronicznie w systemie informatycznym Izby Architektów RP przez:
Małgorzata Schmidt, Przewodnicząca Okręgowej Rady Izby Architektów RP.

ZA ZGODNOŚĆ
Z ORYGINAŁEM

Nr weryfikacyjny zaświadczenia:

KP-0399-AE1A-D447-AB3E-4AD3